

แผนฯ ชาติดัชนีที่ 11

สังคมมีคุณภาพ ภูมิคุ้มกันแข็งแกร่ง เศรษฐกิจมีพลัง มั่นคงและยั่งยืน
ทรัพยากรธรรมชาติและสิ่งแวดล้อมดี

คุณภาพมนุษย์

- * รอบรู้ ใฝ่รู้ เรียนรู้อย่างต่อเนื่อง
ตลอดชีวิต
- * ค่านิยม จิตสาธารณะ

คุณภาพสังคม

- * เอื้ออาทร สมานฉันท์
- * มั่นคงทางเศรษฐกิจสังคม
- * สร้างโอกาสที่เป็นธรรม
- * สร้างพลังทางสังคม

ยุทธศาสตร์ พม. 55 – 59

“มุ่งสู่สังคมคุณภาพบนพื้นฐานความรับผิดชอบร่วมกัน”

- ผลักดันให้เกิดสังคมสวัสดิการ
- พัฒนาสังคมเข้มแข็ง พร้อมรับการเปลี่ยนแปลง
- เสริมสร้างพลังทางสังคม

รัฐสวัสดิการ (Welfare State)

- ขับเคลื่อนโดยรัฐ ใช้ภาษีประชาชน
- สังคมสวัสดิการ (Welfare Society)**
- ขับเคลื่อนโดยทุกภาคส่วนในสังคม
ใช้ภาษีประชาชน + ทุนทางสังคมต่างๆ
- ดึงประชาชน, กลุ่ม, ชุมชน, สังคม ร่วมกัน
จัดสวัสดิการที่เหมาะสม เป็น
Partnership

สวัสดิการสังคมไทย (4 เสาหลัก)

1. การบริการสังคม (Social Service)
2. การช่วยเหลือทางสังคม (Social Assistance)
3. การประกันสังคม (Social Insurance)
4. การช่วยเหลือเกื้อกูลของภาคประชาชน (Social Supporting)

สวัสดิการสังคม 7 ด้าน

1. ด้านการศึกษา
2. ด้านสุขภาพอนามัย
3. ด้านที่อยู่อาศัย
4. ด้านการทำงาน+การมีรายได้
5. ด้านนันทนาการ
6. ด้านกระบวนการยุติธรรม
7. ด้านบริการสังคมทั่วไป

3 มิติของการพัฒนา

มิติเชิงพื้นที่	➡	การพัฒนาตำบลต้นแบบ
มิติเชิงกลุ่มเป้าหมาย	➡	พัฒนางานบริการสถานสงเคราะห์ เข้าสู่มาตรฐาน
มิติเชิงประเด็น	➡	1. แม่วัยใส 2. ยุติความรุนแรง 3. ค้ำมนุษย์ 4. 1300 5. สภากาแฟและเยาวชน

นโยบายรัฐบาลที่สอดคล้องกับ 3 มิติการพัฒนาของกรมฯ

การส่งเสริมการพัฒนาให้ครอบครัวไทยมีความมั่นคงอบอุ่น

1. โครงการส่งเสริมศักยภาพครอบครัว ระดับตำบล คลินิกครอบครัว

การสร้างหลักประกันความมั่นคงในศักดิ์ศรีแห่งความเป็นมนุษย์

2. โครงการพัฒนาและขับเคลื่อนระบบสวัสดิการและคุ้มครองทางสังคม

มี 2 กิจกรรมย่อย

(1) สวัสดิการเติมเต็ม (พส.)

(2) การพัฒนาตำบลต้นแบบ (พส.)

การส่งเสริมพัฒนาเด็กและเยาวชนให้เติบโตเป็นพลเมืองที่มีคุณภาพ

3. โครงการสร้างคุณภาพเด็กและเยาวชนให้มีคุณภาพ

1. Stop teen mom = แม่วัยใส

การส่งเสริมผู้สูงอายุ คนพิการ ผู้ด้อยโอกาสให้มีคุณภาพชีวิตดี

4. ส่งเสริม พัฒนา ประเทศไทยสู่สังคมผู้สูงอายุอย่างมีประสิทธิภาพ

(1) ผู้สูงวัยใสใจลูกหลาน

หลักการแม่่น

1. หลักการบริหารจัดการ

การบริหารราชการแผ่นดิน หรือ การปฏิบัติราชการทุกนโยบาย ทุกโครงการ ทุกกิจกรรม จะต้องบริหารจัดการกระบวนการหลัก 3 กระบวนการ ดังนี้

- บริหารจัดการ INPUT
- บริหารจัดการ PROCESS
- บริหารจัดการ Out Put
- **การบริหารจัดการ INPUT = ปัจจัยนำเข้า**

คือ การบริหารจัดการ ปัจจัยนำเข้า ซึ่งประกอบด้วย 4 M กล่าวคือ

MAN	=	คน
MONEY	=	เงิน
MATERIAL	=	วัสดุ อุปกรณ์
MANAGEMENT	=	การบริหารจัดการ

การบริหารจัดการปัจจัยนำเข้า คือการจัดการเรื่องคน เรื่องงบประมาณ และเรื่องวัสดุ อุปกรณ์ ให้เกิดการใช้อย่างคุ้มค่า สามารถนำส่งสู่ผลผลิต (Output) ที่ต้องการได้อย่างมีประสิทธิภาพ

สิ่งที่ต้องให้ความสำคัญเป็นพิเศษ ของหัวข้อนี้ คือ “การบริหารจัดการคน”

- **การบริหารจัดการ PROCESS = กระบวนการ**

ในกรณีที่เป็นการบริหารจัดการภายในองค์กรใช้หลักการพัฒนาคุณภาพการบริหารจัดการภาครัฐ Public Sector Management Quality Award (PMQA)

- (1). หมวด 1 การนำองค์กร
- (2). หมวด 2 การวางแผนเชิงยุทธศาสตร์
- (3). หมวด 3 การให้ความสำคัญกับผู้รับบริการและผู้มีส่วนได้ส่วนเสีย
- (4). หมวด 4 การวัด วิเคราะห์และการจัดการความรู้
- (5). หมวด 5 การมุ่งเน้นทรัพยากรบุคคล
- (6). หมวด 6 การจัดการกระบวนการ

ในกรณีที่ส่งผลกระทบต่อบุคคลภายนอกหรือชุมชนใช้หลัก PA - POSBCORB

PA	=	Policy Analysis	=	การวิเคราะห์นโยบาย
P	=	Planning	=	การวางแผน กำหนดเป้าหมายที่ต้องการ
O	=	Organizing	=	การจัดองค์กร การแบ่งงานและการจัดสาย บังคับบัญชา
S	=	Staffing	=	การทำงานเป็นทีม
D	=	Directing	=	การสั่งการให้ปฏิบัติ
CO	=	Co-operation	=	การประสานงาน และการแก้ปัญหา ข้อขัดแย้ง
R	=	Reporting	=	การควบคุมด้วยการรายงานว่าเป็นไป ตามแผนหรือไม่
B	=	Budget	=	การควบคุมการใช้งบประมาณว่าเหมาะสม หรือไม่

■ การบริหารจัดการ Out put

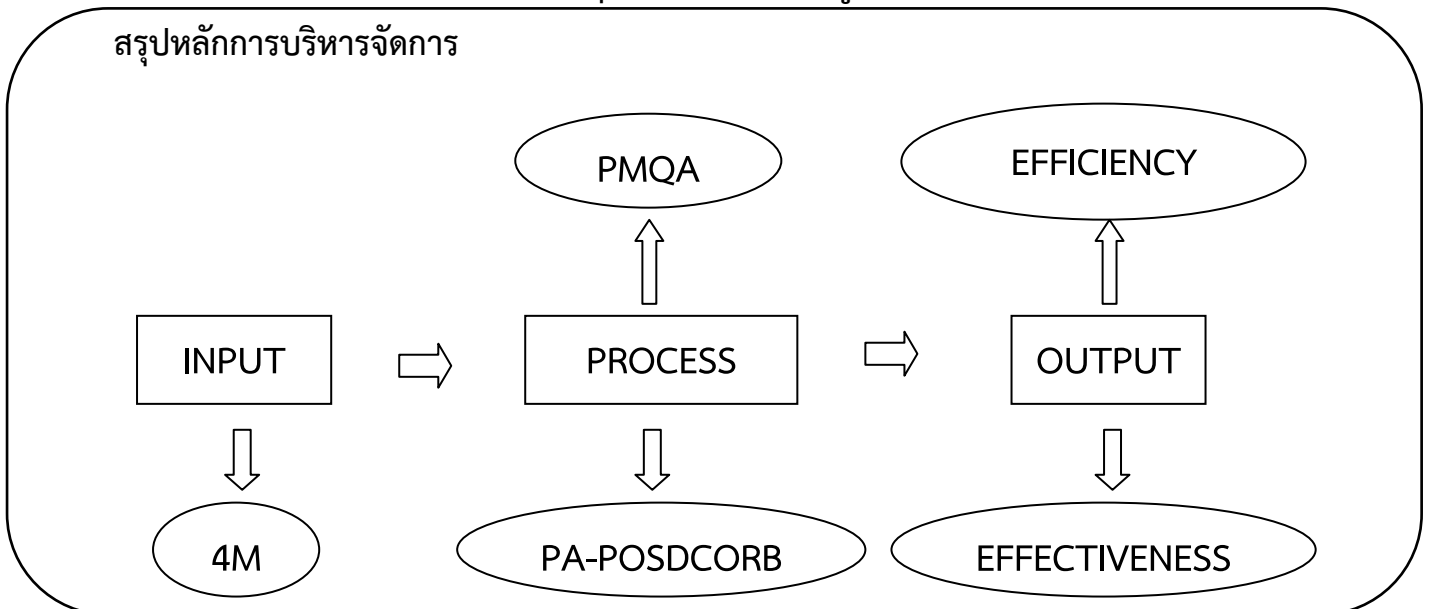
การบริหารจัดการ ผลผลิต (Output) หรือผลลัพธ์ มีองค์ประกอบที่ต้องคำนึงถึง 2 องค์ประกอบหลัก คือ

1. ประสิทธิภาพ (Efficiency)
2. ประสิทธิผล (Effectiveness)

ประสิทธิภาพ หมายถึง การใช้ทรัพยากรการบริหาร หรือปัจจัยนำเข้า In put ที่มีอยู่อย่างประหยัด คุ่มค่า และเกิดการสูญเสียน้อยที่สุด

ประสิทธิผล หมายถึง การทำกิจกรรมการดำเนินงานขององค์กรสามารถสร้างผลผลิตได้สอดคล้องกับเป้าหมาย/วัตถุประสงค์ที่กำหนดไว้ล่วงหน้า เป็นกระบวนการเปรียบเทียบผลงาน (ผลผลิต + ผลลัพธ์) จริง กับ เป้าหมายที่กำหนดไว้และเหมาะสมรวมถึงต้องก่อให้เกิดความพึงพอใจ และสร้างประโยชน์ คุณค่าทางสังคมแก่ผู้มีส่วนได้ส่วนเสีย

สรุปหลักการบริหารจัดการ



เทคนิคในการตอบคำถามจึงต้องอ่านโจทย์ ที่ถามแล้วพิจารณาวิเคราะห์ให้ชัดเจนว่าถามอะไร ถาม INPUT หรือ ถาม PROCESS หรือ ถาม OUTPUT เมื่อแน่ใจว่าถามอะไรแล้วก็ตอบตามองค์ประกอบของแต่ละด้านตามที่กล่าวไว้ แต่ส่วนใหญ่จะถามเกี่ยวกับ INPUT และ PROCESS โดยเฉพาะ PROCESS

2. หลักการ สร้าง ผลิต โครงการหรือนวัตกรรมทางสังคม

การจัดกิจกรรม การเขียนโครงการหรือแม้แต่การสร้างนวัตกรรมใหม่ ๆ ให้ใช้หลักอริยสัจ 4 ประกอบด้วย

1. ทุกข์ = ปัญหา
2. สมุทัย = เหตุแห่งทุกข์
3. นิโรธ = การดับทุกข์
4. มรรค = แนวทางการดับทุกข์

เราต้องแปลงหลักอริยสัจ 4 เข้าสู่หลักการเขียนโครงการ ดังนี้

ความหมายเชิงลบ	ความหมายเชิงบวก
ทุกข์ = ปัญหา = คนไทยไร้จุดยืน มีเงินและเมามัว	คนไทยมีภูมิคุ้มกัน = วัตถุประสงค์ สร้างความเข้มแข็ง = เป้าหมายการ
สมุทัย = เหตุแห่งทุกข์ = ครอบครัวอ่อนแอ เปราะบาง	ให้แก่ครอบครัว = ดำเนินงาน มีคลินิกครอบครัว = ผลผลิตของโครงการ
นิโรธ = การดับทุกข์ = จัดตั้งคลินิก ครอบครัว	กระบวนการจัดตั้ง = แนวทางการ คลินิกครอบครัว = ดำเนินงาน
มรรค = แนวทางการดับทุกข์ = สร้างหมอทางสังคมให้ คำปรึกษาแนะนำบริการ ช่วยเหลือ	

ส่วนหัวข้ออื่น ๆ ก็เขียนประกอบให้เชื่อมโยงกับเป้าหมายและวัตถุประสงค์ เช่น ความสำคัญ หลักการและเหตุผล , สถานที่ดำเนินการ , ระยะเวลา , งบประมาณ , ผู้รับผิดชอบ , ผลที่คาดว่าจะได้รับ ฯลฯ แต่อยากให้เห็นแนวคิดในบางหัวข้อที่สำคัญ กล่าวคือ

แน่นด้วยเนื้อหา

การอธิบายความตามหลักการข้างต้น ต้องสรรหาความรู้อื่น ๆ ที่เรามีทั้งที่ได้จากการอ่านและประสบการณ์ตรง มาขยายความให้สมบูรณ์ยิ่งขึ้น อย่างเช่น

ข้อควรคำนึงของนักพัฒนา

ลูกค้าเป็นใหญ่ ได้ผลผลิตดี มีข้อตกลง ส่งเสริมการเรียนรู้ ควบคุม เทคโนโลยี
คุณลักษณะของนักพัฒนา

ต้อง **ทำ** - ต้องเป็น - ต้องพัฒนา - ต้องสร้าง

ทำ	งานด้วยใจ	ห่วงใยลูกค้า	เป็น	ผู้นำและผู้ตามที่ดี
พัฒนา	การเรียนรู้อย่างต่อเนื่อง		สร้าง	ภูมิคุ้มกัน

3 ฐานคิด ชุมชีวิตชุมชน

- บริบทพื้นที่ = AREA BASS - บริบทกลุ่มเป้าหมาย = TARGET BASS
- บริบทประเด็นปัญหา = ISSUE BASS

5 หนทางสร้างชุมชน

- ใช้คนเป็นศูนย์กลาง
- มีหุ้นส่วนในการพัฒนา
- มองอย่างเป็นองค์รวม
- ใช้ชุมชนเป็นฐาน
- เรียนรู้ด้วยการปฏิบัติจริง

นักบริหารที่ดี

มือเอี่ยม ปากอ้า หน้ายิ้ม หรือ ปากเอก เลขแม่นยำ แพนลิก ฝึกจริง ยิงตรงเป้า
สรุป เทคนิคในการเพิ่มความแน่นของเนื้อหาต้องอาศัย กลุ่มคำ จำบ้าง สร้างใหม่

เพิ่มคุณค่าด้วยตัวอย่าง

การอธิบายความให้ได้เนื้อหา ครบถ้วนสมบูรณ์และมีอรรถรส อาจจำเป็นต้องยกตัวอย่างประกอบเพื่อให้ผู้อ่านเข้าใจเพิ่มขึ้น

การนำตัวอย่างประกอบ ขึ้นอยู่กับทักษะและความดีงามของแต่ละคน แต่ควรยึดหลัก ดังนี้

1. ใช้วัฒนธรรม วิถีชีวิตคนชุมชนของแต่ละภาคที่เราปฏิบัติงานอยู่
2. ยกตัวอย่างจากประสบการณ์ตรงที่เกิดจากการปฏิบัติหน้าที่ ที่หน่วยงาน

มอบหมาย

3. ยกตัวอย่างเหตุการณ์ที่สาธารณชนรับรู้ เช่น การช่วยเหลือ ผู้ประสบอุทกภัย
ข่าวสารจากสื่อ TV หนังสือพิมพ์ ฯลฯ

สร้างงานสู่ประชาคมอาเซียน

ประเทศไทยกับการเตรียมความพร้อมสู่ประชาคมอาเซียน ปี 2558

วัตถุประสงค์ของอาเซียน

หลักการพื้นฐานของอาเซียน

1. การตัดสินใจ โดยใช้ฉันทมติ
2. การไม่แทรกแซงกิจการภายในของกันและกัน
3. การร่วมมือ เพื่อพัฒนาความเป็นอยู่ของประชาชน

โครงสร้างภายใต้กฎบัตรประชาคมอาเซียน

ประกอบด้วย 3 เสาหลัก

1. ประชาคมการเมืองและความมั่นคง
2. ประชาคมเศรษฐกิจ
3. ประชาคมสังคมและวัฒนธรรม

ประชาคมสังคมและวัฒนธรรมอาเซียน ASEAN Socio – Cultural Community : ASCC

วัตถุประสงค์

สร้างความพร้อมของอาเซียน เพื่อรับมือกับความท้าทายทางสังคมที่เพิ่มขึ้น

1. สร้างสังคมเอื้ออาทรและแบ่งปัน (One-Caring and Sharing Community)
2. แก้ไขปัญหาเชิงประเด็นข้ามชาติ
 - การทำให้อาเซียนเป็นเขตปลอดยาเสพติด
 - การเคลื่อนย้ายถิ่นฐานของประชากร
 - ปัญหามลพิษหมอกควัน
 - ปัญหาการเจ็บป่วยด้วยโรคสายพันธุ์ใหม่ ๆ

****ไม่เจ็บป่วย ไม่จน มีการศึกษา ปลอดภัย เอื้ออาทร****

ปัญหาทางสังคมที่น่าจะเกี่ยวพันเชื่อมโยงกับประเทศเพื่อนบ้านในแถบอาเซียนด้วย

เช่น

1. การค้ามนุษย์ (แรงงาน ประเวณี)
2. การมีบุตรข้ามสัญชาติ
3. การจ้างงาน
4. ปัญหา แม่วัยใส
5. ปัญหาความรุนแรงต่อเด็ก สตรี ครอบครัว
6. ปัญหา ยาเสพติด ฯลฯ

เขียนอย่างมียุทธศิลป์

หลักการเขียนที่ดี “คนเขียนไม่เครียด คนอ่านผ่อนคลาย”

ต้อง

อ่านง่าย ➡ สบายตา ➡ เนื้อหาเป็นระบบ ➡ ครบประเด็น ➡ เน้นชอบ
➡ มีกรอบเวลา

1. ไม่จำเป็นต้องเขียนสวย แต่ช่วยการอ่านง่าย

- ตัวหนังสือต้องอ่านง่าย ไม่ต้องถึงกับบรรจงอย่างประณีต แต่ก็ไม่หวัดจนเกินไป

****ไม่ต้องเปลี่ยนพฤติกรรมการเขียนของตัวเอง****

2. สะอาดตา น่าอ่าน

****ต้องมีปากกาหลากสี มีดินสอ มีน้ำยาลบหมึก ยางลบดินสอ ไม้บรรทัด หรือบางที่อาจต้องมีเครื่องคิดเลข****

3. ต้นดี กลางครบ จบกระชับ

4. เขียน ตรงประเด็น ไม่เน้นน้ำ ใช้วาทกรรมของผู้บังคับบัญชา

5. ทำที่ชอบ อย่างอื่นตอบทีหลัง

6. กำหนดกรอบ เวลา หนักเบา

รู้เรื่องพื้นฐาน

1. บทบาทหน้าที่ของนักพัฒนาสังคม

นักพัฒนาสังคม	=	“เรา” ที่ต้องทำหน้าที่
	=	ทำสิ่งไม่ดีให้ดีขึ้น
	=	ทำสิ่งที่ดีอยู่แล้วให้ดีกว่าเดิม
สังคม	=	สถานการณ์แวดล้อมรอบตัว
นักพัฒนาสังคม	=	สร้างคนและสังคมให้อยู่ร่วมกันอย่างมีความสุขมีคุณภาพ
ลักษณะงาน	=	มีทั้งรับและรุก ควบคู่กัน เพื่อให้ประชาชน กลุ่มเป้าหมายอยู่เย็นเป็นสุขร่วมกัน ประกอบด้วยสังคม 3 รูปแบบ

รูปแบบที่ 1

ประชาชนที่ตกทุกข์ได้ยาก หรืออยู่ในภาวะยากลำบาก (ตกขอบ) ช่วยเหลือตัวเองไม่ได้ ต้องได้รับการดูแล จากพี่น้อง ผองเพื่อน = **สังคมไม่ทอดทิ้งกัน**

รูปแบบที่ 2

กลุ่มคนที่มีภูมิคุ้มกันสามารถเอาตัวรอดได้ ภายใต้สถานการณ์ที่เปลี่ยนแปลงต้องสร้างให้มีจิตอาสา มองเห็นคุณค่าของสาธารณะพร้อมเข้าไปมีส่วนร่วมในการพัฒนาคนและสังคมโดยรวม = **สังคมเข้มแข็ง**

รูปแบบที่ 3

จะมีคนกลุ่มหนึ่งมีพลัง มีอำนาจ มีภูมิปัญญา มีทรัพยากร แต่ไม่มีเวลา ไม่มีความพร้อม ต้องสร้างจิตสำนึก รู้จักการให้ รู้จักแบ่งปัน ให้คนตาม “รูปแบบที่ 2” ไปช่วยเหลือ “รูปแบบที่ 1” เรียกว่า **สังคมเอื้ออาทร**

2. นโยบายด้านสังคม ของรัฐบาล

ด้านการศึกษา

- พัฒนาคุณภาพการศึกษา โดยการปฏิรูประบบความรู้
- สร้างโอกาสทางการศึกษาให้เสมอภาคเป็นธรรม
- ปฏิรูป ครู (คุณภาพ , แรงจูงใจ , จัดระบบหนี้)
- จัดระบบการศึกษาให้สอดคล้องกับตลาดแรงงาน
- พัฒนาเทคโนโลยี สารสนเทศเพื่อการศึกษา
- เพิ่มขีดความสามารถของทรัพยากรมนุษย์สู่ประชาคมอาเซียน

ด้านแรงงาน

- เพิ่มสิทธิประโยชน์ ประกันสังคม
- ยกระดับฝีมือแรงงาน
- เตรียมรองรับการเคลื่อนย้ายภายใต้ประชาคมอาเซียน

ด้านสุขภาพ

- ลงทุนด้านบริการสุขภาพให้ทั่วถึง
- ผลิตบุคลากรสาธารณสุขให้เพียงพอ
- พัฒนาขีดความสามารถของอาสาสมัคร
- พัฒนาคุณภาพชีวิตของคนทุกช่วงวัย

ด้านศาสนา ศิลปวัฒนธรรม

- ให้ศาสนา ศิลปวัฒนธรรม มีบทบาทในการเทิดทูลสถาบันหลัก (ชาติ , ศาสนา , พระมหากษัตริย์)
- สร้างสรรค์อารยธรรมดึงามสู่สังคมคุณภาพ
- ส่งเสริมความร่วมมือและเชื่อมโยงวัฒนธรรมกับประชาคมอาเซียน
- พัฒนาแหล่งเรียนรู้และทุนทางวัฒนธรรม เพื่อ คุณค่าทางสังคม

ด้านความมั่นคงของชีวิตและสังคม

1. ส่งเสริมการพัฒนาให้ครอบครัวและสังคมไทยมีความมั่นคง อบอุ่น โดยใช้กระบวนการมีส่วนร่วมของทุกภาคส่วน
2. สร้างหลักประกันความมั่นคงในศักดิ์ศรี แห่งความเป็นมนุษย์ โดยขจัดการเลือกปฏิบัติ , การละเมิดสิทธิมนุษยชน , ปราบปรามการค้ามนุษย์ , ควบคุมแหล่งอบายมุข สิ่งเสพติด
3. ส่งเสริมเด็กและเยาวชนให้เติบโตอย่างมีคุณภาพ
4. สนับสนุนบทบาทสตรีให้มีส่วนร่วมในการพัฒนาประเทศ
5. เสริมสร้างให้ผู้สูงอายุ คนพิการและผู้ด้อยโอกาสให้มีคุณภาพชีวิตที่ดี

3. FLAG SHIP ของกระทรวง

กระทรวงฯ ได้จัดทำโครงการสำคัญรองรับนโยบายรัฐบาล (Flagship Project) จำนวน 10 โครงการ ดังนี้

การสนับสนุนบทบาทของเครือข่าย

1. โครงการสร้างพลังสตรี เพื่อพัฒนาครอบครัวชุมชน สังคมและการเมือง (สค.)

การส่งเสริมการพัฒนาให้ครอบครัวไทยมีความมั่นคงอบอุ่น

2. โครงการส่งเสริมศักยภาพครอบครัว ระดับตำบล คลินิกครอบครัว (พส.,สค.)

การสร้างหลักประกันความมั่นคงในศักดิ์ศรีแห่งความเป็นมนุษย์

3. โครงการพัฒนาและขับเคลื่อนระบบสวัสดิการและคุ้มครองทางสังคม

มี 7 กิจกรรมย่อย

1. สวัสดิการเติมเต็ม (พส.)

2. จัดทำและพัฒนาระบบสารสนเทศในรูปแบบที่ทางสังคม เพื่อพัฒนาให้เป็นศูนย์ปฏิบัติการทางสังคม (สป.)

3. คนไทยใจอาสา (สป.)

4. สวัสดิการชุมชน (พอช.)

5. การพัฒนาตำบลต้นแบบ (พส.)

6. กองทุนสวัสดิการสังคม (กสค.)

7. การขับเคลื่อนระบบสวัสดิการสังคมและการคุ้มครองทางสังคม (กสค.)

4. โครงการต่อต้านการค้ามนุษย์ (สป.)

5. โครงการพัฒนาความมั่นคงที่อยู่อาศัยและสภาพแวดล้อมน่าอยู่ (กคช.)

6. โครงการพัฒนาความมั่นคงที่อยู่อาศัย และที่ดินทำกินสำหรับผู้ด้อยโอกาส

คนยากจนในชุมชนเมือง / ชนบท / พื้นที่พิเศษ 5 จังหวัด (พอช.)

การส่งเสริมพัฒนาเด็กและเยาวชนให้เติบโตเป็นพลเมืองที่มีคุณภาพ

7. โครงการสร้างคุณภาพเด็กและเยาวชนให้มีคุณภาพ มี 3 กิจกรรม

1. Stop teen mom = แม่วัยใส (พส.,สป.)

2. การเสริมสร้างภูมิคุ้มกันแก่เด็ก (สท.)

3. สังคมไทย ร่วมใจ พัฒนา อนาคตเด็กปฐมวัย (สท.)

การส่งเสริมผู้สูงอายุ คนพิการ ผู้ด้อยโอกาสให้มีคุณภาพชีวิตดี

8. ส่งเสริม พัฒนา ประเทศไทยสู่สังคมผู้สูงอายุอย่างมีประสิทธิภาพ

มี 3 กิจกรรมย่อย

1. ผู้สูงวัยใส่ใจสุขภาพ (พส.)
 2. สร้างกระแสเตรียมความพร้อมสู่สังคมผู้สูงอายุ (สท.)
 3. พัฒนาระบบการดูแลผู้สูงอายุในชุมชน (สท.)
9. โครงการสนับสนุนการจัดสิ่งอำนวยความสะดวกคนพิการ (พก.)
- 10.โครงการจ้างงานคนพิการทั่วประเทศ (พก.)

4. สังคมสวัสดิการ (Welfare Society)

ความหมาย

สวัสดิการสังคม (Social Welfare) = ระบบการจัดบริการทางสังคมทั้งจากภาครัฐ ภาคเอกชน และภาคประชาสังคม เพื่อช่วยเหลือบุคคล ครอบครัว กลุ่มชนและชุมชน ให้มีมาตรฐานการครองชีพอันดี มีฐานะทางสังคมเป็นที่น่าพึงพอใจอย่างทั่วถึงและเป็นธรรม

สังคมสวัสดิการ (Welfare Society) = การผนึกกำลังจากภาคส่วนต่างๆ สร้างสรรค์สวัสดิการสังคมขึ้นในหลากหลายรูปแบบ และสร้างความร่วมมือจากหลายฝ่ายให้เข้ามามีส่วนร่วม อย่างกว้างขวางและครอบคลุม

โดยดำเนินการใน 4 เรื่องหลัก ได้แก่

1. การบริการทางสังคม (Social Service) ได้แก่ การให้บริการที่เกี่ยวข้องกับสิทธิขั้นพื้นฐานที่ประชาชนควรได้รับโดยเท่าเทียมกัน เช่น

- มีรัฐธรรมนูญ กฎหมาย รองรับ
- การศึกษาขั้นพื้นฐาน
- หลักประกันสุขภาพถ้วนหน้า
- การจ่ายเบี้ยยังชีพผู้สูงอายุ , การจัดการศพ
- การจ่ายเบี้ยความพิการ ฯลฯ

2. การประกันสังคม (Social Insurance) ได้แก่ การให้บริการในลักษณะที่ผู้รับบริการมีส่วนร่วม

- กองทุนสำรองเลี้ยงชีพ , กองทุนบำเหน็จบำนาญ
- กองทุนประกันสังคม
- กองทุนการออมเพื่อคนชรา
- กองทุนสวัสดิการชุมชน ฯลฯ

3. การช่วยเหลือทางสังคม (Social Assistance) ได้แก่ การให้การสงเคราะห์ช่วยเหลือ ผู้ประสบปัญหาทางสังคมในลักษณะต่าง ๆ เพื่อแก้ไขปัญหาเฉพาะหน้า เช่น การสงเคราะห์ครอบครัวผู้มีรายได้น้อย ฯลฯ

4. การส่งเสริมสนับสนุน (Social Promotion) ได้แก่ การส่งเสริมความเข้มแข็งของภาคส่วนต่าง ๆ ให้เข้ามามีส่วนร่วมรับผิดชอบด้านสังคม

สวัสดิการถ้วนหน้า (Welfare For All) = สวัสดิการขั้นต่ำที่ทำให้ชีวิตอยู่ได้
สมกับความเป็นมนุษย์ที่ทั่วถึงเป็นธรรมอย่างแท้จริง ภายใต้ความร่วมมือของทุกภาคส่วน

5. บทบาทกรมพัฒนาสังคมและสวัสดิการ ต่อการช่วยเหลือผู้ประสบมหาอุทกภัย

กรมพัฒนาสังคมและสวัสดิการ ภายใต้การควบคุมกำกับ ของกระทรวงการ
พัฒนาสังคมและความมั่นคงของมนุษย์ ได้มีบทบาทภารกิจในการช่วยเหลือผู้ประสบภัย ดังนี้

5.1 จัดตั้งศูนย์ประสานการช่วยเหลือ ผู้ประสบภัยโดยแบ่งการรับผิดชอบเป็น
12 เขต ตาม สสว. และให้ ศพส. ของแต่ละจังหวัดเป็นผู้ขับเคลื่อนการปฏิบัติในพื้นที่

5.2 ร่วมกับกระทรวงการพัฒนาสังคมและความมั่นคงของมนุษย์ ปฏิบัติงาน
ตามที่ได้รับมอบหมายกับ ศปภ.ชาติ

5.3 ร่วมกับกระทรวงฯ จัดตั้งศูนย์พักพิงให้ผู้ประสบภัยได้พักอาศัย ในช่วงที่ต้อง
อพยพออกจากบ้านที่โดนน้ำท่วม

5.4 จัดตั้งครัว พม. รับผิดชอบอาหารให้แก่ผู้ประสบภัยทั้งในศูนย์พักพิงและ
ในชุมชน มีโต๊ะ 30 บาท วันละ 3 มื้อ คนละ 90 บาท ต่อวัน โดยดำเนินการในหลาย
ลักษณะ ดังนี้

- จัดตั้งครัวเอง โดยให้สถานสงเคราะห์ที่มีศักยภาพผลิตอาหาร ตาม
กำลังขีดความสามารถ

- สร้างกลุ่มอาชีพ เพื่อผลิตอาหาร โดยใช้โครงการฝึกอาชีพระยะสั้นเป็น
เครื่องมือ กล่าวคือ จัดฝึกอาชีพหลักสูตร การจัดทำอาหาร พร้อมสนับสนุนอุปกรณ์ แล้วจัดตั้ง
กลุ่มให้รับจ้างรัฐบาลผลิตอาหาร ส่งผู้ประสบภัย

- จัดจ้างภาคส่วนต่าง ๆ ให้ผลิตอาหาร โดยเบิกจ่ายงบประมาณจากกรมฯ

- จัดซื้อ อาหาร สด ส่งให้กลุ่มชุมชน ผลิตอาหาร แจกจ่ายกันเอง

- จัดบุคลากรจากหน่วยงานอื่นในจังหวัดที่ไม่เดือดร้อน ช่วยสนับสนุนการ
ผลิตอาหาร

- จัดบุคลากร พร้อมยานพาหนะ รับส่งอาหารให้ผู้ประสบภัย ทั้งจาก
ครัวของกระทรวงเอง และ แหล่งผลิตอาหารที่หน่วยงานอื่นเป็นผู้จัดทำ

5.5 จัดโครงการฟื้นฟู สภาพจิตใจ ให้ผ่อนคลายจากความทุกข์ยากเดือนร้อน ให้แก่ทุกกลุ่ม ทุกเพศ ทุกวัย โดยเฉพาะที่เข้าอยู่อาศัยในศูนย์พักพิง

- โครงการ “ 3 ส สร้างสุข ”
- โครงการ “ เด็กสุขใจ ผู้สูงวัยเบิกบาน คนพิการสร้างตัว ครอบครัว

อบอุ่น ”

5.6 จัดฝึกอาชีพให้แก่ผู้ประสบอุทกภัย

- ฝึกอาชีพระยะสั้นในศูนย์พักพิงและในชุมชนระยะเวลา 5 วัน
- ฝึกอาชีพระยะ 44 วัน ในชุมชน พร้อมสนับสนุนการจัดตั้งกลุ่มอาชีพ

5.7 สงเคราะห์ครอบครัวผู้มีรายได้น้อยแก่ผู้ประสบภัยในจังหวัดที่มีน้ำท่วม

5.8 โครงการ “ รัฐบาลร่วมใจ ส่งผู้ประสบภัยกลับบ้าน ”

- จัดกิจกรรมบันเทิง (คอนเสิร์ต + ตลก)
- มอบทุนขวัญถุงกลับบ้าน ทุนละ 1,000 บาท ไม่เกินครอบครัวละ 3,000 บาท
- มอบสิ่งของเครื่องใช้จำเป็น
- จัดขบวนรถส่งภูมิลำเนา
- ถ่ายทอด ผ่านสื่อ TV ทั่วประเทศ

แนวทางการป้องกันและแก้ไขปัญหากล้วยพิบัติ

ภัย (Hazard) หมายถึง อันตรายที่เกิดจากภัยธรรมชาติหรือการกระทำของมนุษย์ ซึ่งนำมาซึ่งความสูญเสีย

ภัยพิบัติ (Disaster) หมายถึง ภัยที่ส่งผลกระทบต่ออย่างรุนแรง โดยที่คนและชุมชนไม่สามารถจัดการกับภัยพิบัติที่เกิดขึ้นได้ด้วยตนเอง

ประเภทของภัยพิบัติ ➡ อุทกภัย , วัตภัย , ดินโคลนถล่ม , แผ่นดินไหว , สึนามิ , พายุหมุนเขตร้อน และคลื่นพายุซัดฝั่ง ฯลฯ

การบริหารจัดการภัย

1. การเตรียมการป้องกัน และลดผลกระทบจากภัยพิบัติ = **แผนระยะยาว**
2. การเตรียมพร้อมรับภัย = **มาตรการเตรียมความพร้อม**
3. การจัดการในภาวะฉุกเฉิน = **มาตรการช่วยเหลือเร่งด่วน**
4. การจัดการหลังเกิดภัย = **มาตรการฟื้นฟูเยียวยา**

6. การพัฒนาตำบลต้นแบบ

เป็นโครงการนำร่อง เพื่อสร้างตำบลเข้าสู่สังคมสวัสดิการ ประชาชนทุกกลุ่มเป้าหมายมีคุณภาพชีวิตที่ดี ได้รับการจัดสวัสดิการอย่างทั่วถึง เป็นธรรม สังคมมีคุณภาพ ภายใต้การบูรณาการของทุกหน่วยงานในกระทรวงฯ ดำเนินการทุกจังหวัด จังหวัดละ 3 ตำบล โดยมีเงื่อนไขหลักเกณฑ์สำคัญ ดังนี้

การคัดเลือกพื้นที่

- พื้นที่ตามโครงการสายใยรักแห่งครอบครัว
- พื้นที่ที่มีโครงการจัดตั้งศูนย์ 3 วัย
- พื้นที่ตามโครงการศูนย์บริการจัดสวัสดิการสังคมแบบมีส่วนร่วม (ศูนย์ CC)

การแต่งตั้งคณะกรรมการ

- ทีม A เป็นคณะกรรมการระดับจังหวัด มี พมจ. เป็นประธาน หัวหน้าหน่วยงานเป็นกรรมการ ผู้อำนวยการศูนย์พัฒนาสังคมเป็นเลขานุการ
- ทีม B เป็นคณะกรรมการระดับตำบล มีหัวหน้าหน่วยงานของกระทรวงในจังหวัดเป็นประธาน มีเจ้าหน้าที่กระทรวงในจังหวัดเป็นกรรมการ มีเจ้าหน้าที่ศูนย์พัฒนาสังคมเป็นเลขานุการ
- ทีม C เป็นคณะกรรมการระดับพื้นที่ มีนายก อบต. เป็นประธาน แกนนำประชาชนเป็นคณะกรรมการฯ

แนวทางการพัฒนา

- ใช้โมเดล สายใยรักแห่งครอบครัวเป็นแนวทางในการพัฒนา
- มีการติดตามประเมินผลเป็นระยะอย่างต่อเนื่อง
- มีการตอบสนองขวัญกำลังใจแก่ตำบลที่ดำเนินการได้เป็นไปตามเป้าหมาย

คุณลักษณะเด่นของตำบลต้นแบบ

1. เป็นตัวชี้วัดของหลายหน่วยงานที่เกี่ยวข้อง
2. ทุกตำบลต้นแบบต้องมีกองทุนสวัสดิการชุมชน
3. ทุกหน่วยงานต้องจัดสรรงบประมาณตามบทบาทภารกิจลงตำบลต้นแบบก่อนพื้นที่ทางเลือกอื่น ๆ

7. Hot Issue

เป็นนโยบายเร่งด่วนตามประเด็นปัญหาร้อนของอธิบดีกรมพัฒนาสังคมและสวัสดิการ (รายละเอียดภาคผนวก)

8. กองทุนสวัสดิการชุมชน

เป็นเครื่องมือหนึ่ง ซึ่งกรมฯ ใช้เพื่อนำสู่สังคมสวัสดิการ (รายละเอียดภาคผนวก)

9. โครงการใหม่ ๆ ของกรมฯ (ภาคผนวก)

หลักการแม่

หลักการทำงานหรือตอบโจทย์ ตอบข้อซักถาม ในตำแหน่งนักพัฒนาสังคมให้มีประสิทธิภาพ ควรให้ความสำคัญกับ 2 หลักการใหญ่ ๆ กล่าวคือ

1. หลักการบริหารจัดการ
2. หลักการ สร้าง ผลิต โครงการ หรือ นวัตกรรมทางสังคม

1. หลักการบริหารจัดการ

การบริหารราชการแผ่นดิน หรือ การปฏิบัติราชการทุกนโยบาย ทุกโครงการ ทุกกิจกรรม จะต้องบริหารจัดการกระบวนการหลัก 3 กระบวนการ ดังนี้

- บริหารจัดการ INPUT
- บริหารจัดการ PROCESS
- บริหารจัดการ Out Put
- การบริหารจัดการ INPUT = ปัจจัยนำเข้า

คือ การบริหารจัดการ ปัจจัยนำเข้า ซึ่งประกอบด้วย 4 M กล่าวคือ

MAN	=	คน
MONEY	=	เงิน
MATERIAL	=	วัสดุ อุปกรณ์
MANAGEMENT	=	การบริหารจัดการ

การบริหารจัดการปัจจัยนำเข้า คือการจัดการเรื่องคน เรื่องงบประมาณ และเรื่องวัสดุ อุปกรณ์ ให้เกิดการใช้อย่างคุ้มค่า สามารถนำส่งสู่ผลผลิต (Output) ที่ต้องการได้อย่างมีประสิทธิภาพ

สิ่งที่ต้องให้ความสำคัญเป็นพิเศษ ของหัวข้อนี้ คือ “การบริหารจัดการคน”

- การบริหารจัดการ PROCESS = กระบวนการ

PROCESS หรือกระบวนการเป็นสิ่งสำคัญอย่างยิ่งที่จะส่งผลให้งานโครงการ กิจกรรม บรรลุสำเร็จหรือล้มเหลว ขึ้นอยู่กับการวางระบบกระบวนการทำงานว่าทำได้อย่างถูกต้อง หรือมีประสิทธิภาพหรือไม่ ตัวอย่างแห่งความล้มเหลวของทุกโครงการที่สาธารณะรับรู้หรือเห็นเชิงประจักษ์ ส่วนใหญ่เกิดจากความผิดพลาดในขั้นตอนของกระบวนการทำงานทั้งสิ้น กระบวนการมีองค์ประกอบที่สามารถนำมาใช้อธิบายหลายทฤษฎี แต่ขอยกตัวอย่าง 2 ทฤษฎี ให้เลือกใช้อย่างใดอย่างหนึ่ง

กระบวนการที่ข้าราชการร่วมสมัยนิยมใช้ตั้งแต่อดีตถึงปัจจุบัน คือ

“PA-POSDCORB”

PA	=	Policy Analysis	=	การวิเคราะห์นโยบาย
P	=	Planning	=	การวางแผน กำหนดเป้าหมายที่ต้องการ
O	=	Organizing	=	การจัดองค์กร การแบ่งงานและการจัดสาย บังคับบัญชา
S	=	Staffing	=	การทำงานเป็นทีม
D	=	Directing	=	การสั่งการให้ปฏิบัติ
CO	=	Co-operation	=	การประสานงาน และการแก้ปัญหา ข้อขัดแย้ง
R	=	Reporting	=	การควบคุมด้วยการรายงานว่าเป็นไป ตามแผนหรือไม่
B	=	Budget	=	การควบคุมการใช้งบประมาณว่าเหมาะสม หรือไม่

การวิเคราะห์นโยบาย (Policy Analysis)

การทำงาน / การเขียนโครงการหรือการปฏิบัติงานตามบทบาทภารกิจ ต้องสนองตอบนโยบาย ของรัฐบาล นโยบายของกระทรวงและนโยบายของกรม จึงต้องเข้าใจนโยบายของหน่วยเหนืออย่างชัดเจน

พูดทุกคำ ทำงานทุกชิ้น ต้องสนองต่อความต้องการเชิงนโยบาย (Policy Need) นอกเหนือจากนี้ก็จะดีเป็นอย่างยิ่งถ้าได้คำนึงถึงความต้องการของสิ่งเหล่านี้ด้วย คือ

- ความต้องการตามบทบาทภารกิจ = Business Need ต้องสนองต่อความต้องการขององค์กรที่สังกัด หรือวัตถุประสงค์ของโครงการ กิจกรรม ที่รับผิดชอบ

- ความต้องการของผู้มีส่วนได้ส่วนเสีย (Stakeholder Need) การทำงานจะราบรื่นถ้าสามารถสนองต่อความต้องการของประชาชน ความต้องการของผู้บังคับบัญชา ภาคีเครือข่ายตลอดทั้งผู้ใต้บังคับบัญชา เพราะจะได้รับความร่วมมือด้วยดีจากกลุ่มคนเหล่านี้

การวางแผน (Plan)

ยึดหลัก ทำอะไร ทำทำไม ทำอย่างไร ทำที่ไหน และทำเมื่อไร (What How Why Where When)

การจัดองค์กร (Organizing)

ในที่นี้ หมายถึง การจัดโครงสร้าง การปฏิบัติงาน มีสายการบังคับบัญชาที่ชัดเจน รวมทั้งการจัดระบบการไหลเวียนของข้อมูลระบบการสื่อสารทั้งภายใน ภายนอกให้เอื้อต่อการปฏิบัติงานให้มีประสิทธิภาพ

ทำงานเป็นทีม (Staffing)

ใช้หลักการทำงานเป็นทีม ประสานสอดคล้อง เชื่อมโยง และเกื้อหนุนซึ่งกันและกัน

การสั่งการ (Directing)

การมอบหมายงานในลักษณะวางคนให้ตรงกับงาน มีการมอบหมายความรับผิดชอบที่ชัดเจนใครเป็นตัวหลัก ใครเป็นตัวรอง และขั้นตอนการทำงานต้องประสานกับบุคคลกลุ่มบุคคลใดที่เกี่ยวข้อง เพื่อให้งานเกิดประสิทธิภาพ

การประสานงาน (Co - operation)

การทำงานให้มีประสิทธิภาพต้องประสานงานกับบุคคล กลุ่มบุคคล รวมทั้งองค์กรอื่น ๆ ที่เกี่ยวข้อง ซึ่งเป็นผู้มีส่วนได้ ส่วนเสียกับโครงการที่เรารับผิดชอบ ถ้าภาคีเครือข่ายที่กล่าวถึงเห็นพ้องต้องกันและพร้อมให้ความร่วมมือสนับสนุนการดำเนินงานตามโครงการกิจกรรมที่รับผิดชอบจะเป็นปัจจัยเสริมหนุนให้โครงการสัมฤทธิ์ผลตามเป้าหมายและวัตถุประสงค์ที่ตั้งไว้

การรายงานติดตาม ประเมินผล (Reporting)

เป็นภารกิจสำคัญเรื่องหนึ่งของการบริหารจัดการกระบวนการ เพราะโดยข้อเท็จจริงการทำงานย่อมเกิดปัญหา อุปสรรค ที่ได้รับผลกระทบจากสิ่งแวดล้อมรอบข้าง ซึ่งผู้รับผิดชอบโครงการไม่สามารถควบคุมได้ ไม่เหมือนกับการทดลองทางวิทยาศาสตร์ การบริหารจัดการที่มีประสิทธิภาพ ซึ่งต้องมีการรายงานผลความก้าวหน้าปัญหา อุปสรรค รวมทั้งจัดการองค์ความรู้หรือสรุปบทเรียน เพื่อหาจุดเด่น จุดด้อย และพัฒนาแนวทางการปฏิบัติงานให้มีประสิทธิภาพยิ่ง ๆ ขึ้น การติดตามประเมินผลและพัฒนาแนวทางการปฏิบัติงานให้

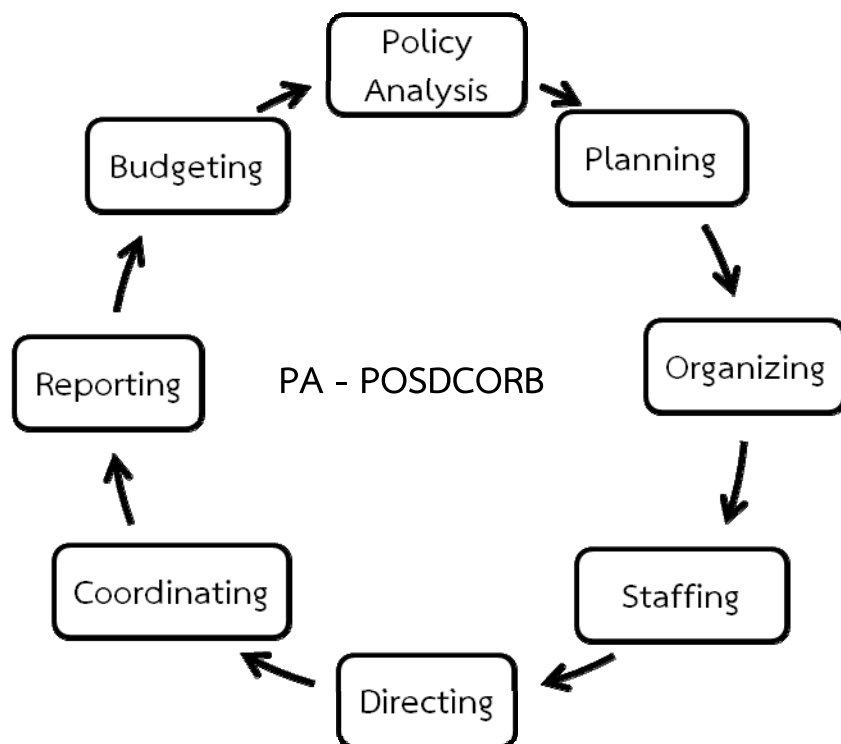
ยึดทฤษฎี Deming Cycle (PDCAS)

P	=	Plan	=	วางแผน
D	=	Do	=	ทำ
C	=	Check	=	ตรวจสอบ
A	=	Action	=	ปรับปรุง
S	=	Standard	=	บรรทัดฐาน

การพัฒนาแนวทางการปฏิบัติงานให้มีคุณภาพต้องวางแผน (P) แล้วทำ (D) แล้วตรวจสอบ (C) ว่าที่ทำถูกต้องหรือไม่ ส่วนไหนยังทำได้ไม่ดี ก็ปรับปรุง (A) ทำในลักษณะนี้หลายครั้งก็จะได้แนวทางที่ดีที่สุด ซึ่งก็จะเป็นบรรทัดฐาน (S) ใช้เป็นแบบอย่างในการปฏิบัติงานครั้งต่อไป

งบประมาณ (Budget)

การดำเนินงานตามโครงการ กิจกรรมที่ดีต้องประหยัดค่าใช้จ่าย ใช้งบประมาณคุ้มค่ากับผลผลิตหรือผลประโยชน์ ที่ได้จากโครงการ งบประมาณต้องเพียงพอและไม่มากเกินไป มีความเหมาะสมผลกับการใช้ทรัพยากร (ปัจจัยนำเข้า) อื่น ๆ โครงการที่ไร้ประสิทธิภาพคือ โครงการที่ใช้งบประมาณเยอะ ในขณะที่ใช้คนก็เยอะ ใช้วัสดุอุปกรณ์อื่น ๆ ก็มาก ซึ่งผิดหลักการ การบริหารจัดการปัจจัยนำเข้า จึงต้องมีการควบคุมการใช้งบประมาณให้เป็นไปอย่างมีประสิทธิภาพ



FLOW SHART PA - POSDCORB

กระบวนการที่ดูทันสมัย น่าจะใช้หลักการพัฒนาคุณภาพการบริหารจัดการภาครัฐ Public Sector Management Quality Award (PMQA) ซึ่งมีเกณฑ์การประเมินคุณภาพ ดังนี้

เกณฑ์คุณภาพการบริหารจัดการภาครัฐ ประกอบด้วย 7 หมวด ซึ่งเชื่อมโยงกันอย่างเป็นระบบ ซึ่งประกอบด้วย 2 ส่วนใหญ่ ๆ กล่าวคือ

ส่วนที่ 1 ส่วนที่เป็นกระบวนการ ประกอบด้วย 6 หมวด

- (1). การนำองค์กร
- (2). การวางแผนเชิงยุทธศาสตร์
- (3). การให้ความสำคัญกับผู้รับบริการและผู้มีส่วนได้ส่วนเสีย
- (4). การวัดการวิเคราะห์และการจัดการความรู้
- (5). การมุ่งเน้นทรัพยากรบุคคล
- (6). การจัดการกระบวนการ

ส่วนที่ 2 ส่วนที่เป็นผลลัพธ์ มีหมวดเดียวคือ หมวด 7 หมวดผลลัพธ์การปฏิบัติงาน

ทั้งนี้ การอธิบายตอบโจทย์การบริหารจัดการกระบวนการ ตอบเฉพาะส่วนที่ 1 ซึ่งประกอบด้วย 6 หมวด มีสาระสำคัญ ดังนี้

ส่วนที่เป็นกระบวนการ เป็นการอธิบายเกี่ยวกับการมีแนวทางปฏิบัติงานอย่างมีระบบแบบแผน มีการนำไปใช้อย่างทั่วถึง เกิดการเรียนรู้และการบูรณาการเชื่อมโยงสอดคล้องกัน ประกอบด้วย

(1). หมวด 1 การนำองค์กร = เป็นบทบาทของผู้บริหารหรือผู้รับผิดชอบโครงการ ต้องให้ความสำคัญกับการพัฒนาคุณภาพงานตามหลักธรรมาภิบาล

(2). หมวด 2 การวางแผนเชิงยุทธศาสตร์ = ต้องมีการกำหนดและจัดทำแผนยุทธศาสตร์ และจัดให้มีการถ่ายทอดนโยบาย ถ่ายทอดสื่อสารหลากหลายรูปแบบจากผู้บังคับบัญชาสู่ผู้ใต้บังคับบัญชาตามลำดับชั้น เพื่อสร้างความเข้าใจร่วมกัน และสามารถนำยุทธศาสตร์ไปปฏิบัติได้อย่างมีประสิทธิภาพ

(3). หมวด 3 การให้ความสำคัญกับผู้รับบริการและผู้มีส่วนได้ส่วนเสีย (ได้อธิบายไว้แล้วในหัวข้อ Policy)

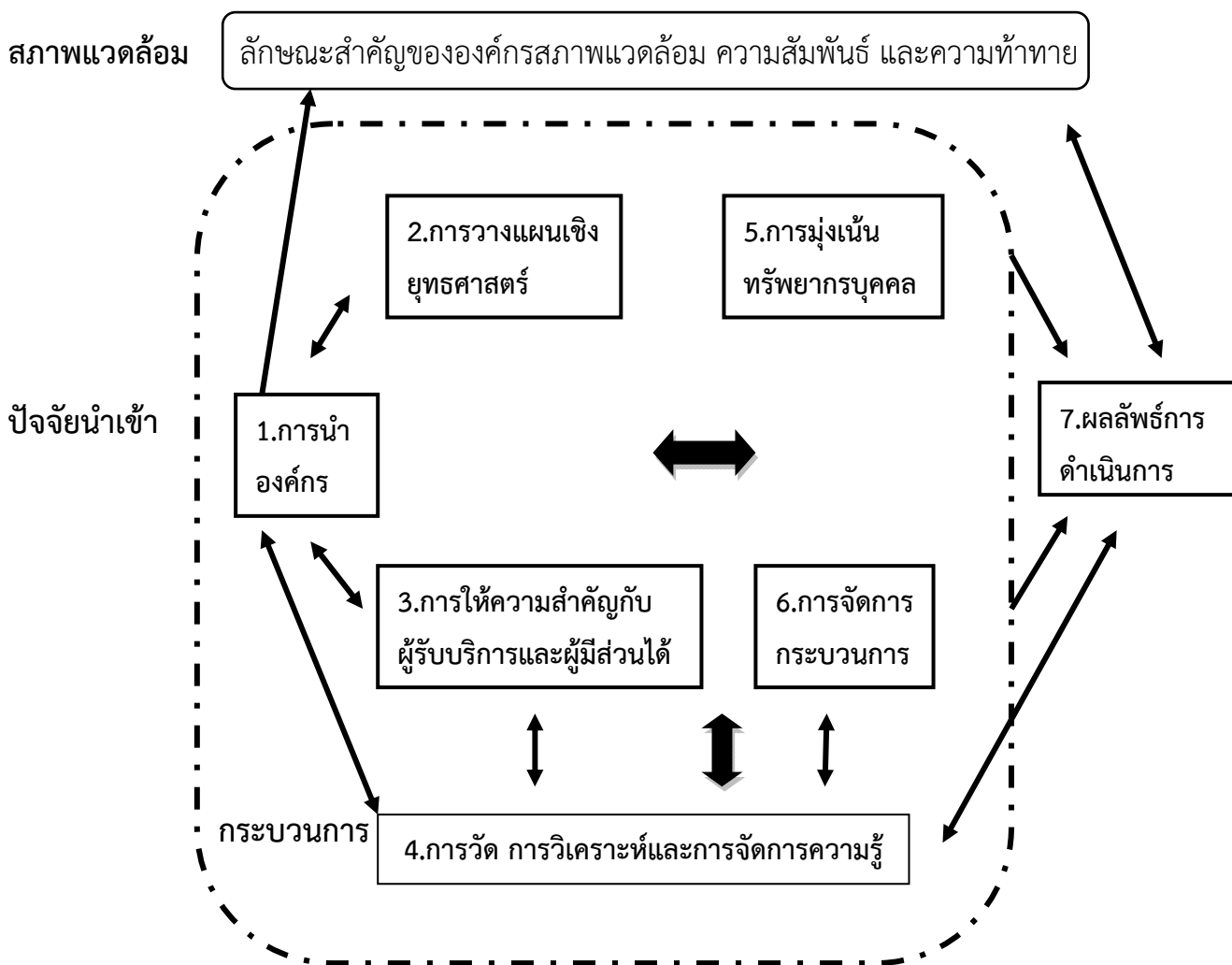
(4). หมวด 4 การวัด วิเคราะห์และการจัดการความรู้ เพื่อพัฒนาปรับปรุงแนวทาง การปฏิบัติงานให้มีประสิทธิภาพ รวมทั้งการจัดการด้านระบบข้อมูลเทคโนโลยีสารสนเทศ

(5). หมวด 5 การมุ่งเน้นทรัพยากรบุคคล ซึ่งเกี่ยวข้องกับการสร้างบรรยากาศการทำงาน การสร้างความสุขและความพึงพอใจแก่บุคลากร เพื่อก่อให้เกิดความผูกพันต่อองค์กร รวมทั้งการพัฒนาบุคลากรและการสร้างขวัญ กำลังใจ ที่สมเหตุสมผล

(6). หมวด 6 การจัดการกระบวนการ ซึ่งหมวดนี้เป็นเรื่องเกี่ยวกับการออกแบบกระบวนการ การจัดการและการปรับปรุงกระบวนการ บริการ กระบวนการสร้างคุณค่า และกระบวนการสนับสนุนให้สอดคล้องกับความต้องการและความคาดหวังของผู้รับบริการและผู้มีส่วนได้ส่วนเสีย อย่างมีประสิทธิภาพ

จะเห็นได้ว่าทั้ง 6 หมวดที่กล่าวไว้ข้างต้น มีปฏิสัมพันธ์เชื่อมโยงกันแบบสองทาง ในลักษณะ ล่างขึ้นบน และ บนลงล่าง

การพัฒนาคุณภาพการบริหารจัดการภาครัฐ



■ การบริหารจัดการ Out put

การบริหารจัดการ ผลผลิต (Output) ในที่นี้ให้หมายรวมถึง ผลลัพธ์ (Outcome) ด้วย หรืออาจหมายรวมไปถึง ผลกระทบ (Impact) จากการดำเนินงานของโครงการ

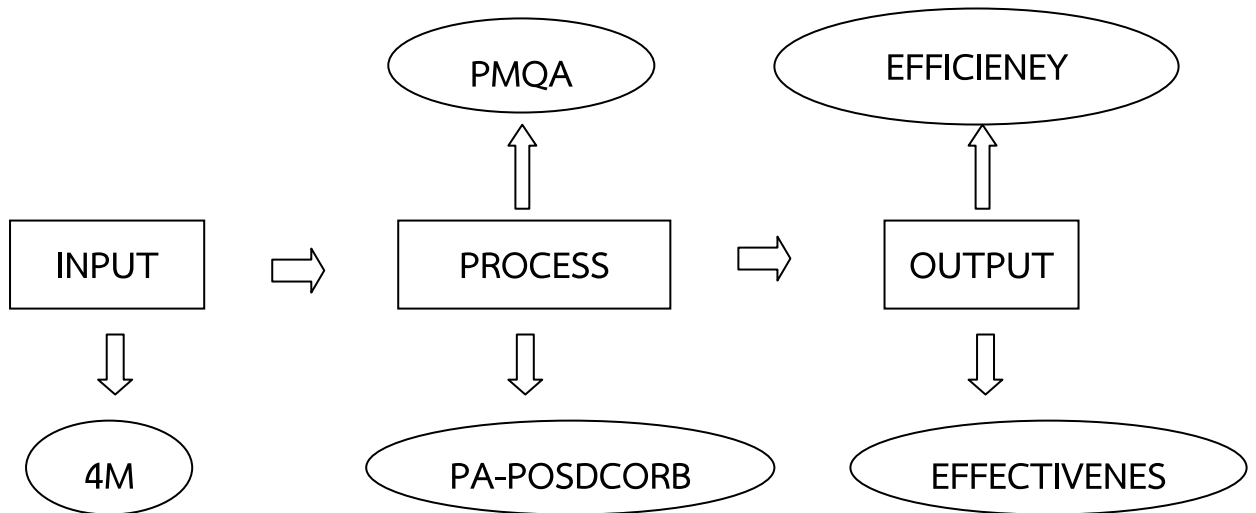
การบริหารจัดการ ปัจจัยนำเข้า แล้วใช้กระบวนการตามที่ได้กล่าวข้างต้น เพื่อดำเนินการแล้วสิ่งที่จะเกิดขึ้นในขั้นตอนต่อมาก็คือ ผลผลิต หรือผลลัพธ์ ซึ่งมีองค์ประกอบที่ต้องคำนึงถึง 2 องค์ประกอบหลัก คือ

1. ประสิทธิภาพ (Efficiency)
2. ประสิทธิผล (Effectiveness)

ประสิทธิภาพ หมายถึง การใช้ทรัพยากรการบริหาร หรือปัจจัยนำเข้า Input ที่มีอยู่อย่างประหยัด คุ่มค่า และเกิดการสูญเสียน้อยที่สุด

ประสิทธิผล หมายถึง การทำกิจกรรมการดำเนินงานขององค์กรสามารถสร้างผลผลิตได้สอดคล้องกับเป้าหมาย/วัตถุประสงค์ที่กำหนดไว้ล่วงหน้า เป็นกระบวนการเปรียบเทียบผลงาน (ผลผลิต + ผลลัพธ์) จริง กับ เป้าหมายที่กำหนดไว้และเหมาะสมรวมถึงต้องก่อให้เกิดความพึงพอใจ และสร้างประโยชน์ คุณค่าทางสังคมแก่ผู้มีส่วนได้ส่วนเสีย

สรุปหลักการบริหารจัดการ



เทคนิคในการตอบคำถามจึงต้องอ่านโจทย์ ที่ถามแล้วพิจารณาวิเคราะห์ให้ชัดเจนว่าถามอะไร ถาม INPUT หรือ ถาม PROCESS หรือ ถาม OUTPUT เมื่อแน่ใจว่าถามอะไรแล้วก็ตอบตามองค์ประกอบของแต่ละด้านตามที่กล่าวไว้ แต่ส่วนใหญ่จะถามเกี่ยวกับ INPUT และ PROCESS โดยเฉพาะ PROCESS

หลักการ สร้าง ผลิต โครงการหรือนวัตกรรมทางสังคม

การจัดกิจกรรม การเขียนโครงการหรือแม้แต่การสร้างนวัตกรรมใหม่ ๆ ให้ใช้หลัก

อริยสัจ 4 ประกอบด้วย

1. ทุกข์ = ปัญหา
2. สมุทัย = เหตุแห่งทุกข์
3. นิโรธ = การดับทุกข์
4. มรรค = แนวทางการดับทุกข์

เราต้องแปลงหลักอริยสัจ 4 เข้าสู่หลักการเขียนโครงการ ดังนี้

ทุกข์ = ปัญหา = แปลงจากความหมายเชิงลบเป็นความหมายทางบวก = วัตถุประสงค์
เช่น ปัญหาคือประชาชนยากจน

ประชาชนยากจน = ความหมายเชิงลบ

ประชาชนมีรายได้เพิ่มขึ้น = ความหมายเชิงบวก

วัตถุประสงค์ = เพื่อให้ประชาชนมีรายได้เพิ่มขึ้น

สมุทัย = เหตุแห่งทุกข์ หมายถึง การดับทุกข์ต้องดับที่สาเหตุ การแก้ไขปัญหา
ของการปฏิบัติงานก็ต้องแก้ไขที่สาเหตุของปัญหา อย่างเช่น ปัญหาคือ
ประชาชนยากจน สาเหตุที่ยากจน เพราะไม่มีอาชีพเสริม

ไม่มีอาชีพเสริม = ความหมายเชิงลบ

สร้างอาชีพเสริม = ความหมายเชิงบวก

เป้าหมาย = สร้างอาชีพเสริมให้กับประชาชนกลุ่มเป้าหมาย

นิโรธ = การดับทุกข์ หมายถึง ต้องทำอะไรเกิดขึ้น หมายถึง ผลผลิตของ
โครงการนั่นเอง อย่างกรณีนี้การดับทุกข์ ก็คือ ทำให้ประชาชน
กลุ่มเป้าหมายมีอาชีพเสริม

ผลผลิต = ประชาชนกลุ่มเป้าหมายมีอาชีพเสริม

มรรค = แนวทางการดับทุกข์ หลักการเขียนโครงการ ก็หมายถึงแนวทาง
การดำเนินงานตามโครงการ ในกรณีนี้แนวทางการสร้างอาชีพเสริม
คือ การฝึกอาชีพระยะสั้น

แนวทางดำเนินงาน = ฝึกอาชีพระยะสั้นตามขั้นตอนที่กำหนด

ลบ	บวก
ทุกข์ = ปัญหา = ประชาชนยากจน	ประชาชนมีรายได้เพิ่มขึ้น = วัตถุประสงค์
สมุทัย = เหตุแห่งทุกข์ = ไม่มีอาชีพเสริม	สร้างอาชีพเสริมให้ = เป้าหมายการ กับประชาชนกลุ่ม ดำเนินงาน เป้าหมาย
นิโรธ = การดับทุกข์ = สร้างอาชีพ	ประชาชนกลุ่มเป้าหมาย = ผลผลิตของ มีอาชีพเสริม โครงการ
มรรค = แนวทางการดับทุกข์ = ฝึกอาชีพ	กระบวนการฝึกอาชีพ = แนวทางการ ระยะสั้น ดำเนินงาน

สรุป	การเขียนโครงการให้ยึดเนื้อหาสาระสำคัญหลักก่อน ซึ่งประกอบด้วย		
วัตถุประสงค์	= + ปัญหา	-	= ทุกข์
เป้าหมาย	= + เหตุแห่งปัญหา	-	= สมุทัย
ผลผลิต	= + การดับทุกข์	-	= นิโรธ
แนวทางดำเนินงาน	= + แนวทางดับทุกข์	-	= มรรค

ส่วนหัวข้ออื่น ๆ ก็เขียนประกอบให้เชื่อมโยงกับเป้าหมายและวัตถุประสงค์ เช่น ความสำคัญ หลักการและเหตุผล , สถานที่ดำเนินการ , ระยะเวลา , งบประมาณ , ผู้รับผิดชอบ , ผลที่คาดว่าจะได้รับ ฯลฯ แต่อยากให้แนวคิดในบางหัวข้อที่สำคัญ กล่าวคือ

การเขียนความสำคัญ หลักการและเหตุผล

การเขียน ความสำคัญ หลักการและเหตุผล ของโครงการควรเขียน 3 ย่อหน้า

ย่อหน้าแรก ควรบอกถึงความต้องการเชิงนโยบาย ความต้องการตามบทบาท ภารกิจ และความต้องการของผู้มีส่วนได้ส่วนเสีย (อธิบายแล้วในหัวข้อการวิเคราะห์นโยบาย)

ย่อหน้าที่ 2 ควรอ้างทฤษฎี งานวิจัยที่เกี่ยวข้อง หรือข้อมูลที่เป็นข้อเท็จจริงและเกี่ยวข้องกับโครงการที่เขียน

ย่อหน้าที่ 3 อ้างเพราะเกิดปัญหาและมีข้อมูลที่เป็นหลักฐานเชิงประจักษ์ ตามย่อหน้าที่ 1 และที่ 2 จึงต้องดำเนินการตามโครงการนี้ เพื่อแก้ไขให้ปัญหาหมดไป หรือส่งผลให้การทำงานมีประสิทธิภาพยิ่ง ๆ ขึ้น

การเขียนวัตถุประสงค์

หลักการเขียนวัตถุประสงค์ ควรยึดหลัก SMART

- S = Specific = จำเพาะ เจาะจง
- M = Measurable = วัดได้อย่างเป็นรูปธรรม
- A = Agreeable = เห็นพ้องต้องกันของผู้มีส่วนได้ส่วนเสีย
- R = Realistic = มีความเป็นไปได้ (ไม่จำเป็นต้อง 100%)
- T = Time Flam = มีกรอบ ระยะเวลา

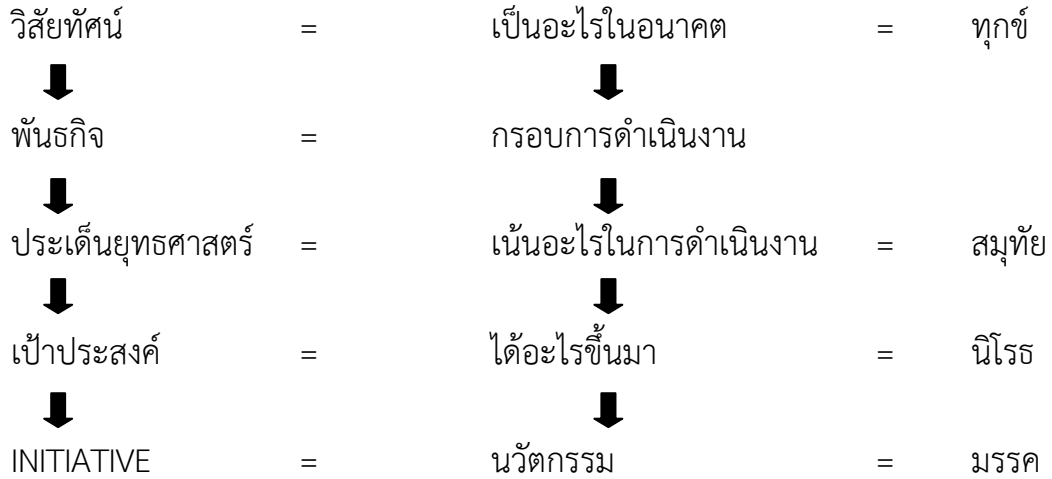
การเขียนผลผลิตและผลลัพธ์

- ต้องบอกทั้งเชิงปริมาณและเชิงคุณภาพ
- ควรมีตัวชี้วัด ผลผลิตและผลลัพธ์ประกอบด้วย

ยุทธศาสตร์

การประยุกต์ใช้ ความรู้ ทักษะ เครื่องมือ และเทคนิคเพื่อดำเนินกิจกรรมโครงการให้บรรลุวัตถุประสงค์และความต้องการของผู้มีส่วนได้ส่วนเสีย

ความหมาย



ปรัชญาทางยุทธศาสตร์

1. การพัฒนาคุณภาพของงานบริการ เพื่อสนองต่อความต้องการเชิงยุทธศาสตร์
2. ไม่ใช่ทำทุกเรื่อง แต่เน้นการทำเรื่องที่เป็นหัวใจสำคัญให้มุ่งผลสัมฤทธิ์ (แตกต่างโดดเด่น ก้าวกระโดด) โดยต้องคำนึงถึงองค์ประกอบเหล่านี้
 - สำคัญต่อภารกิจ
 - เร่งด่วนต่อปัญหา
 - ส่งผลกระทบต่อลูกค้า

แน่นด้วยเนื้อหา

การอธิบายความตามหลักการข้างต้น ต้องสรรหาความรู้อื่น ๆ ที่เรามีทั้งที่ได้จากการอ่านและประสบการณ์ตรง มาขยายความให้สมบูรณ์ยิ่งขึ้น อย่างเช่น

ข้อควรคำนึงของนักพัฒนา

ลูกค้าเป็นใหญ่

ได้ผลผลิตดี

มีข้อตกลง

ส่งเสริมการเรียนรู้

ควบคุม เทคโนโลยี

คุณลักษณะของนักพัฒนา

ต้อง **ทำ** - ต้อง**เป็น** - ต้อง**พัฒนา** - ต้อง**สร้าง**

ทำ งานด้วยใจ ห่วงใยลูกค้า

เป็น ผู้นำและผู้ตามที่ดี

พัฒนา การเรียนรู้อย่างต่อเนื่อง

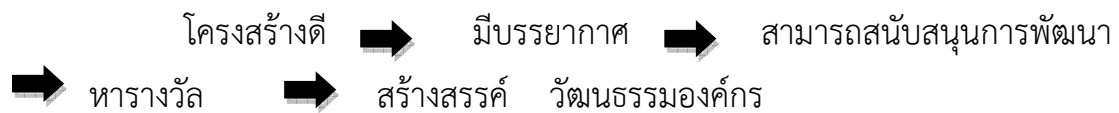
สร้าง ภูมิคุ้มกัน

การทำงานเป็นทีม

“TEAM WORK”

T	=	TRUST	=	ไว้วางใจกัน
E	=	EMPATHY	=	เอาใจเขามาใส่ใจเรา
A	=	ADAPTABILITY	=	ปรับตัว
M	=	MUTUAL BENEFITS	=	ผลประโยชน์ร่วม
W	=	WILLINGNESS	=	ความเต็มใจ
O	=	OPENNESS	=	เปิดเผย
R	=	RESPECT	=	ยอมรับนับถือ
K	=	KNOWLEDGE	=	ความรู้

กลยุทธ์ของความสำเร็จในการพัฒนาองค์กร



การทำงานให้มีความสุข

HAPPY 8

1. Happy Body = สุขภาพดี
2. Happy Heart = น้ำใจงาม
3. Happy Money = ปลอดภัย
4. Happy Relax = ผ่อนคลาย
5. Happy Brain = หาความรู้
6. Happy Soul = ทางสงบ ศาสนานำทาง
7. Happy Family = ครอบครัวดี
8. Happy Society = สังคมดี

หลักคิดที่ยิ่งใหญ่

คิดใหญ่	ไม่คิดเล็ก
คิดอย่าง	เจ้าของ
คิดอย่าง	เป็นระบบ
คิดอย่าง	สร้างสรรค์
คิด	เชิงบวก

3 ฐานคิด ชุมชีวิตชุมชน

- บริบทพื้นที่ = AREA BASS
- บริบทกลุ่มเป้าหมาย = TARGET BASS
- บริบทประเด็นปัญหา = ISSUE BASS

5 หนทางสร้างชุมชน

- ใช้คนเป็นศูนย์กลาง
- ใช้ชุมชนเป็นฐาน
- มีหุ้นส่วนในการพัฒนา
- เรียนรู้ด้วยการปฏิบัติจริง
- มองอย่างเป็นองค์รวม

นักบริหารที่ดี

มือเอื้อม ปากอ้า หน้ายิ้ม

หรือ

ปากเอก เลขแม่น แผนลึกลับ ฝึกจริง ยิงตรงเป้า

ทักษะการสื่อสาร ปฏิสัมพันธ์กับผู้อื่น

บริหารอารมณ์ (สุขุม , หนักแน่น)
เหมาะสมกับวัฒนธรรม (เหมาะกับพื้นฐานของคนที่สื่อสาร)
นำด้วยเทคโนโลยี (ใช้ช่องทางการสื่อสารหลากหลาย)
มีทักษะ บริหารความขัดแย้ง (รู้จักให้ - รับ , ฟัง - พูด)
แบ่งปัน จังหวะ

สรุป

เทคนิคในการเพิ่มความแน่นของเนื้อหาต้องอาศัย กลุ่มคำ จำบ้าง สร้างใหม่

เพิ่มคุณค่าด้วยตัวอย่าง

การอธิบายความให้ได้เนื้อหา ครบถ้วนสมบูรณ์และมีบรรณานุกรม อาจจำเป็นต้องยกตัวอย่างประกอบเพื่อให้ผู้อ่านเข้าใจเพิ่มขึ้น

การนำตัวอย่างประกอบ ขึ้นอยู่กับทักษะและความดีงสาของแต่ละคน แต่ควรยึดหลัก ดังนี้

1. ใช้วัฒนธรรม วิถีชีวิตคนชุมชนของแต่ละภาคที่เราปฏิบัติงานอยู่
2. ยกตัวอย่างจากประสบการณ์ตรงที่เกิดจากการปฏิบัติหน้าที่ ที่หน่วยงาน

มอบหมาย

3. ยกตัวอย่างเหตุการณ์ที่สาธารณะรับรู้ เช่น การช่วยเหลือ ผู้ประสบอุทกภัย ข่าวสารจากสื่อ TV หนังสือพิมพ์ ฯลฯ

สร้างงานสู่ประชาคมอาเซียน

ประเทศไทยกับการเตรียมความพร้อมสู่ประชาคมอาเซียน ปี 2558

วัตถุประสงค์ของอาเซียน

1. ส่งเสริมความเข้าใจอันดีระหว่างประเทศสมาชิก
2. ดำรงสันติภาพ เสถียรภาพ ความมั่นคง
3. เสริมสร้างเศรษฐกิจและความอยู่ดีกินดีของประชาชน
4. พัฒนาสังคมและวัฒนธรรม
5. ส่งเสริมความร่วมมือกับภายนอก และองค์การระหว่างประเทศอื่น ๆ

หลักการพื้นฐานของอาเซียน

1. การตัดสินใจ โดยใช้ฉันทมติ
2. การไม่แทรกแซงกิจการภายในของกันและกัน
3. การร่วมมือ เพื่อพัฒนาความเป็นอยู่ของประชาชน

ประเด็นท้าทายของประชาคมอาเซียน

1. ความแตกต่างด้านเชื้อชาติ ศาสนา ระดับการพัฒนา
2. การแข่งขัน เพื่อแย่งชิงทรัพยากร ตลาดการลงทุน
3. ผลประโยชน์ของแต่ละชาติกับผลประโยชน์ในภาพรวมของประชาคมอาเซียน
4. การขาดความไว้วางใจ ความขัดแย้งทางประวัติศาสตร์
5. การพัฒนาโครงสร้างสถาบัน
6. การแข่งขันของมหาอำนาจ สหรัฐ รัสเซีย จีน อินเดีย ญี่ปุ่น

โครงสร้างภายใต้กฎบัตรประชาคมอาเซียน

ประกอบด้วย 3 เสาหลัก

1. ประชาคมการเมืองและความมั่นคง
2. ประชาคมเศรษฐกิจ
3. ประชาคมสังคมและวัฒนธรรม

ประชาคมสังคมและวัฒนธรรมอาเซียน ASEAN Socio – Cultural Community : ASCC

วัตถุประสงค์

สร้างความพร้อมของอาเซียน เพื่อรับมือกับความท้าทายทางสังคมที่เพิ่มขึ้น

1. สร้างสังคมเอื้ออาทรและแบ่งปัน (One-Caring and Sharing Community)
2. แก้ไขปัญหาเชิงประเด็นข้ามชาติ
 - การทำให้อาเซียนเป็นเขตปลอดยาเสพติด
 - การเคลื่อนย้ายถิ่นฐานของประชากร
 - ปัญหามลพิษหมอกควัน
 - ปัญหาการเจ็บป่วยด้วยโรคสายพันธุ์ใหม่ ๆ

****ไม่เจ็บป่วย ไม่จน มีการศึกษา ปลอดภัย เอื้ออาทร****

ประเด็นอาชญากรข้ามชาติในกรอบอาเซียน

- | | |
|--------------------|-------------------------------------|
| * ยาเสพติด | * การฟอกเงิน |
| * ค้ามนุษย์ | * การก่อการร้าย |
| * โจรสลัด | * อาชญากรรมทางเศรษฐกิจระหว่างประเทศ |
| * การลักลอบขนอาวุธ | * อาชญากรรมทางคอมพิวเตอร์ |

ทิศทางการปรับตัวของข้าราชการใหม่

➤ SML

S	=	Structural Change	=	ปรับโครงสร้างระบบราชการ
M	=	Mindset Change	=	เปลี่ยนมุมมอง จาก “ เราได้ประโยชน์อะไรจากอาเซียน” เป็น “ เราสร้างประโยชน์อะไรให้กับอาเซียน”
L	=	Learning	=	ส่งเสริมการเรียนรู้ และพัฒนาทักษะที่จำเป็นสำหรับการปฏิบัติงาน อาทิ ภาษา , IT

ประเทศไทย เข้าสู่ประชาคมอาเซียนในปี 2558 เกิดความเสรีทางด้านการค้า แรงงาน ความมั่นคง และสังคมวัฒนธรรม การบริหารราชการแผ่นดิน การปฏิบัติหน้าที่ตามบทบาท ภารกิจ ต้องปรับตัวให้ทันกับสถานการณ์ที่เปลี่ยนแปลงไปด้วย ปัญหาต่าง ๆ ที่เกิดขึ้นในประเทศไทย โดยเฉพาะปัญหาทางสังคม จะเกี่ยวพันเชื่อมโยงกับประเทศเพื่อนบ้านในแถบอาเซียนด้วย เช่น

1. การค้ามนุษย์ (แรงงาน ประเวณี)
2. การมีบุตรข้ามสัญชาติ
3. การจ้างงาน
4. ปัญหา แม่วัยใส
5. ปัญหาความรุนแรงต่อเด็ก สตรี ครอบครัว
6. ปัญหายาเสพติด ฯลฯ

การทำงานของคนกรมพัฒนา จึงต้องปรับตัวให้ทันกับกระแสโลก โดยขอฝากแนวคิดต่าง ๆ เหล่านี้ไว้

แนวโน้ม สังคมไทยในอนาคต

สิ่งที่ควรพึงสังวรณั ว่าจะเกิดขึ้นกับสังคมในอนาคตมี 3 ด้านหลัก

1. ค่านิยม ของคนต่างยุค
2. เป็นสังคมโดดเดี่ยว
3. เศรษฐกิจสร้างสรรค์

ค่านิยมของคนต่างยุค

คนจะแบ่งออกเป็น 5 รุ่น ที่มีฐานวิถีชีวิตและพฤติกรรมแตกต่างกัน กล่าวคือ

1. VETERANS = อายุ 65 ปีขึ้นไป

- บากบั่นสู่วิถีชีวิต ยึดมั่นในขนบธรรมเนียมประเพณี เคารพผู้ใหญ่ อาศัยความสัมพันธ์เป็นกุญแจสู่ความสำเร็จ

2. BOOMERS = อายุระหว่าง 45 – 46 ปี

- รักและรักษ์สถาบันทุกมิติ มีจิตสาธารณะสูง เน้นสร้างความมั่นคงในหน้าที่การงานและชีวิต เคารพรุ่นพี่ รุ่นน้อง

3. GENERATION – X = อายุ 30 – 44 ปี

- อุดม บากบั่น มีวินัย ยังเดินตามกรอบ แต่สงสัยชอบทำงานเป็นระบบ บูรณาการงานกับเรื่องส่วนตัวเข้าด้วยกัน

4. GENERATION – Y = อายุระหว่าง 10 – 29 ปี

- อุดม อุดม GEN-X เป็นกลุ่มคนที่มีทางเลือกเยอะ รากฐานมั่นคง (ปู่ ย่า ตา ยาย มีฐานะ) สร้างภาพลักษณ์ดี ไม่มีแก่นสาร ชำนาญด้านเทคโนโลยี (จึงตัดแปะเก่ง แต่เขียนไม่เป็น) ถนัดทำอะไรหลาย ๆ อย่างในเวลาเดียวกัน

5. GENERATION – Z = อายุยังน้อยกว่า 10 ปี

- อายุยังน้อย ไม่ทราบคุณลักษณะที่แน่ชัด

ข้อคิดเชิงบริหาร

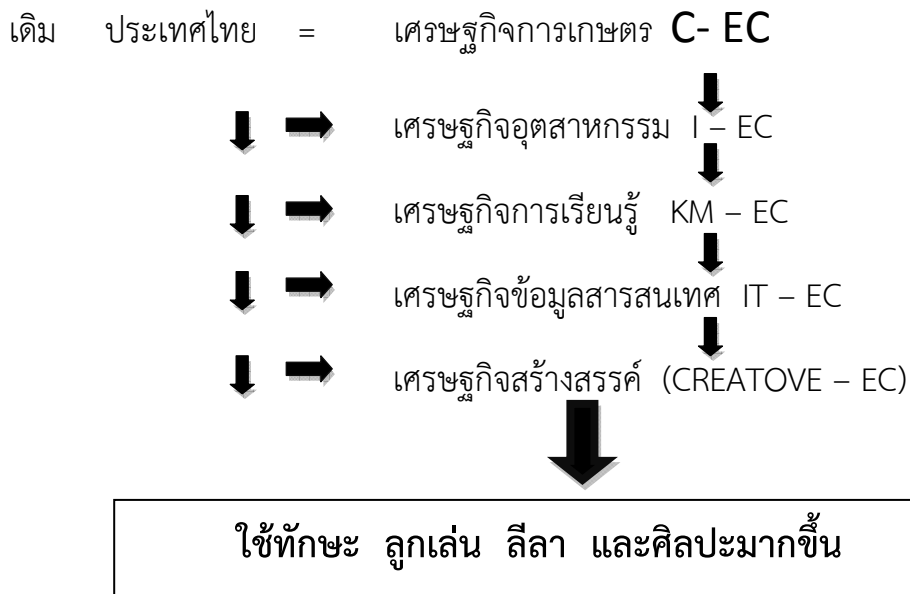
- คน VETERANS มีอิทธิพลต่อ BOOMERS เพราะเป็นเจ้านายกับลูกน้อง
- คน VETERANS มีอิทธิพลต่อ GEN-X เพราะเป็นพ่อแม่กับลูก
- คน BOOMERS มีอิทธิพลต่อ GEN-X และ GEN-Y เพราะเป็นเจ้านายกับลูกน้อง
- คน BOOMERS มีอิทธิพลต่อ GEN-Y เพราะเป็นพ่อแม่กับลูก
- คน GEN-X กับคน GEN-Z ถึงแม้จะมีความสัมพันธ์เป็น พ่อ กับ ลูก แต่ไม่มีอิทธิพล เพราะคน VETERANS และ BOOMERS ซึ่งเป็น ปู่ ย่า ตา ยาย จะเพาะบ่มนิสัย และพฤติกรรมใหม่ ๆ ให้คนรุ่นหลาน

สังคมโดดเดี่ยว

1. เป็นสังคมผู้สูงอายุ
2. เป็นสังคม พ่อเดี่ยว แม่เดี่ยว มากขึ้น
3. คนจะย้ายถิ่นมาอยู่ในเมืองมากขึ้น เป็นสังคมคนเมือง

เศรษฐกิจสร้างสรรค์

เศรษฐกิจจะมีโครงสร้างเปลี่ยนแปลงไปอย่างรวดเร็ว ซึ่งสามารถพิสูจน์และเห็นได้เชิงประจักษ์ เช่น



นิยาม ; งานยุคใหม่

- เป็นกิจกรรมที่สะท้อนถึงวิถีชีวิตที่ตนเลือก (โดยเฉพาะ คน GEN X.)
- เป็นแหล่งการเรียนรู้ (เพิ่มกึ๋น , ทักษะ , ประสบการณ์)
- เป็นศูนย์รวมทางสังคม (ข้ามองค์กร ข้ามสายพันธุ์)
- เป็นความต้องการของทั้ง 2 ฝ่าย (ผู้บังคับบัญชา และผู้ใต้บังคับบัญชา)
- มีพลวัตสูง (เกิดความร่วมมือข้ามกลุ่ม ข้ามฝ่าย ข้ามองค์กรมากขึ้น ทั้ง ๆ ที่ไม่รู้จักมาก่อน)

****งานยุคใหม่ต้องการทักษะการคิดและการสื่อสาร****

แนวโน้มพฤติกรรมการทำงานของกลุ่มคน

- มีแรงงานต่างถิ่นมากขึ้น และพร้อมเป็นคู่แข่งในตลาดแรงงานของประเทศไทย
- คนวัย 20 – 30 ปี (GEN X , Y) แสวงหาความท้าทาย “ทำงานหนัก หากถูกใจและพร้อมไปถ้าไม่ชอบ)
- คนวัย 30 – 40 ปี เน้นหรือให้ความสำคัญกับปริมาณ ทั้งงานและเงิน
- คนวัย 40 – 50 ปี เน้นคุณภาพชีวิตและครอบครัว
- คนวัยเกิน 50 ปี ทำงานแบบสบาย ๆ ไม่เต็มเวลา (พาร์ทไทม์)

ทักษะของคนพันธุ์ พส. ในศตวรรษที่ 21

1. BASIC
2. GLOBAL
3. MEDIA
4. COMMUNICATION
5. ICT
6. THINKING
7. VALUE CREATION

ระดับของความเป็นมืออาชีพ

NOVICE	= อ่อนหัด	= เพิ่งเริ่มต้น ไม่สามารถพลิ้วหรือพลิกแพลงได้ ตามสถานการณ์
EXPERIENCED BEGINNER	= เริ่มโอบอ้อม	= ประสบการณ์ยังน้อยแต่พลิกได้
PRACTITIONER	= ปีกกล้า ขาแข็ง	= มั่นใจ ผ่านงานมาพอสมควร (มากกว่า 5 ปี)
KNOWLEDGEABLE PRACTITIONER	= เชี่ยว	= มองเห็นเกม ปรับตัวตามสถานการณ์ (ประสบการณ์มากกว่า 10 ปี)
EXPERT	= เชี่ยวชาญ	= ลึกซึ้ง คาดเดาได้ อ่านเกมออก
VIRTUOSO	= บรมครู	= สามารถสร้างสรรค์เกมใหม่
MAESTRO	= กูรู	= ปรีชาชาญ สามารถสร้างประวัติศาสตร์ , ทฤษฎี หรือมาตรฐานใหม่ ๆ

เขียนอย่างมียุทธศิลป์

หลักการเขียนที่ดี “คนเขียนไม่เครียด คนอ่านผ่อนคลาย”

ต้อง

อ่านง่าย ➡ สบายตา ➡ เนื้อหาเป็นระบบ ➡ ครบประเด็น ➡ เน้นชอบ
➡ มีกรอบเวลา

1. ไม่จำเป็นต้องเขียนสวย เท่ด้วยการอ่านง่าย

- ตัวหนังสือต้องอ่านง่าย ไม่ต้องถึงกับบรรจงอย่างประณีต แต่ก็ไม่หวัดจนเกินไป

****ไม่ต้องเปลี่ยนพฤติกรรมกรรมการเขียนของตัวเอง****

2. สะอาดตา น่าอ่าน

- ไม่ขีดฆ่า
- มีย่อหน้า เว้นวรรค เหมาะสม
- เน้นข้อความ ด้วยการขีดเส้นใต้ อาจใช้ปากกาหลากสี

****ต้องมีปากกาหลากสี มีดินสอ มีน้ำยาลบหมึก ยางลบดินสอ ไม้บรรทัด หรือบางที่อาจต้องมีเครื่องคิดเลข****

3. ต้นดี กลางครบ จบกระชับ

- ไม่ควรมีหลายย่อหน้ามาก
- จัดระบบให้มี 3 ย่อหน้าหลัก

เริ่มต้น เป็นการปูทางสั้น ๆ ไม่ยาวมาก

สาระหรือเนื้อหา ต้องละเอียดสามารถตอบโจทย์ได้ครบถ้วนและตรงประเด็น

สรุป นำประเด็นสำคัญมาสรุปสั้น ๆ

4. เขียน ตรงประเด็น ไม่เน้นน้ำ ใช้วาทกรรมของผู้บังคับบัญชา

- เขียนเฉพาะเนื้อหาสำคัญ ไม่ต้องสรรหาคำอธิบายมากความแต่ไม่ได้ประโยชน์
- ควรนำคำพูด ศัพท์ใหม่ ๆ หรือนโยบายสำคัญที่ผู้บังคับบัญชาพูดบ่อย มาประกอบ

การเขียน

5. ทำที่ชอบ อย่างอื่นตอบทีหลัง

- ดูโจทย์ก่อนทุกข้อ แล้วจัดลำดับความสำคัญ เลือกทำข้อที่คิดว่าตัวเองตอบได้ดีก่อน
- หลังตามลำดับ

6. กำหนดกรอบ เวลา หนักเบา เท่าเทียม เพียงทำ

- วิเคราะห์ดูมีเวลาทั้งหมดเท่าไร ต้องทำกี่ข้อ
 - จัดสรรเวลาของแต่ละข้อให้เหมาะสมกับความสำคัญ (บางข้อเนื้อหาตามข้อเท็จจริงไม่
- มากใช้เวลาเยอะสิ้นเปลืองเอาไปใช้กับข้ออื่นดีกว่า)
- การถ่วงน้ำหนักเรื่องการใช้เวลาแต่ละข้อต้องดูที่เนื้อหาไม่ใช่เข้าชอบ

ให้สัมภาษณ์นิตยสาร “ครอบครัวพอเพียง”
ประเด็น “การตั้งครรภ์ไม่พร้อมในวัยรุ่น
วันที่ 14 กันยายน 2554 เวลา 15.00 น.
ณ ห้องทำงานท่านอธิบดีฯ

**1.ปัญหาวัยรุ่นยุคใหม่ และสถิติ
การตั้งครรภ์ไม่พร้อมในวัยรุ่น**

ปัญหาวัยรุ่น 2553 (www.thaihealth.or.th)

1. ปัญหาโรคเอดส์ เยาวชนในสถานศึกษาที่มาบริจาคเลือด มี 5 ใน 1,000 ติดเชื้อ HIV (ศูนย์บริจาคโลหิต)
2. ปัญหาทัศนคติต่อเพศสัมพันธ์แบบผิดๆ, มีคู่นอนชั่วคราว, ชายตัวแบบเต็มใจ เยาวชน 32.4 % มองว่าการอยู่ก่อนแต่งเป็นเรื่องปกติ (สท.)
3. การตั้งครรภ์ไม่พร้อมของวัยรุ่นไทย มีแนวโน้มสูงขึ้น โดยมีสถิติเพิ่มขึ้นอย่างต่อเนื่อง 10 ปีซ้อนหลัง (กรมการปกครอง)
4. ปัญหาด้านอารมณ์และจิตใจ มีปัญหาด้านความสัมพันธ์กับเพื่อน 73.9% (กรมสุขภาพจิต)
5. ปัญหาสุขภาพ เริ่มดื่มแอลกอฮอล์ อายุ 13 ปี, วัยรุ่นร้อยละ 51 เคยดื่ม, คุ่มน้ำหนักร่างกายผิดๆ ร้อยละ 10 กินยาลดน้ำหนัก+ยาระบาย, การใช้สารเสพติด ร้อยละ 28 สูบบุหรี่ทุกวัน, ร้อยละ 30 เคยสูบบุหรี่ 100 มวน (งานวิจัย)
6. อุบัติเหตุทางรถจักรยานยนต์ ปี 52 มีเด็กอายุต่ำกว่า 15 ปี บาดเจ็บรุนแรง 21,639 ราย เสียชีวิต 493 ราย (โรงพยาบาล)

ปัญหาวัยรุ่น 2549 (สท. สท.)

- | | |
|------------------------------|------|
| 1. วัฒนธรรมเลียนแบบ | 50.3 |
| 2. ความรุนแรง | 44.3 |
| 3. พฤติกรรมทางเพศ | 32.7 |
| 4. การติดสารเสพติด | 21.7 |
| 5. การใช้เทคโนโลยีไม่เหมาะสม | 21.1 |
- *มีการตอบได้มากกว่า 1 ข้อ

สถิติการตั้งครรภ์ไม่พร้อมในวัยรุ่น

1. WHO กำหนดเกณฑ์มาตรฐาน สถานการณ์แม่วัยรุ่น (อายุต่ำกว่า 20 ปี) ควรมีสัดส่วนไม่เกิน ร้อยละ 10 ต่อผู้หญิงทุกกลุ่มอายุที่ตั้งครรภ์
2. ในปี 2552 สถิติแม่วัยรุ่น ร้อยละ 13.55 ถือว่า สูงเป็นอันดับ 2 ของโลก ที่ 1 ในเอเชีย
3. ในปี 2553 สถิติแม่วัยรุ่น ร้อยละ 13.76 และเมื่อเปรียบเทียบกับสถิติ พบข้อน่าสนใจดังนี้
 - 3.1 ภาพรวมของประเทศมีสถิติเพิ่มขึ้น ทั้งในรายภาค และรายจังหวัดเป็นส่วนใหญ่
 - 3.2 สถิติย้อนหลัง 10 ปี มีสูงขึ้นอย่างต่อเนื่อง ในปี 2543 มีสถิติแม่วัยรุ่น ร้อยละ 11.79
 - 3.3 อันดับ Top ten ปี 52-53 มีการสลับที่ แต่โดยรวมมีร้อยละเพิ่มขึ้นรายจังหวัด
 - 3.4 ในปี 53 ภาคเหนือครองแชมป์ 15.60 ภาคใต้น้อยสุด 10.97
 - 3.5 มี New entry จ.ตาก ในปี 52 มี 15.74% ที่ 27 แต่ในปี 53 มี 19.73% ที่ 3
4. การเก็บข้อมูล มีศูนย์เทคโนโลยีฯ เป็นผู้รวบรวม ใช้ฐานจากทะเบียนเกิดของกรมการปกครอง
5. พส. ทำการศึกษาเชิงลึก 2 โครงการ
 - 5.1 วิจัยเชิงปฏิบัติการที่จ.กำแพงเพชร ทำในระดับพื้นที่ และมีการ Kick off สร้างความตระหนักถึงปัญหาให้ประชาชนเข้าใจ
 - 5.2 วิจัย 4 จังหวัด (กทม., บุรีรัมย์, ตราด, ประจวบฯ) ทำ Focus Group หาข้อมูลเชิงลึก

	2552 (13.55)	2553 (13.76)	
กำแพงเพชร	20.40	สมุทรสงคราม	21.88
ประจวบฯ	18.89	กำแพง	21.08
พิจิตร	18.87	ตาก	19.73

6 ยุทธศาสตร์ Teen mom พม.

1. ด้านการป้องกัน
2. ด้านการช่วยเหลือและบำบัดฟื้นฟู
3. การเสริมสร้างบทบาทกลุ่มผู้นำทางความคิด
4. จัดตั้งศูนย์จากสื่อ
5. ผลักดันนโยบาย
6. สืบสวนข้อมูล พัฒนาระบบงาน+ติดตามผล

นโยบาย พม. (ร.มว.สันติ พร้อมพัฒน์)

นโยบายหลัก

1. โครงการตามพระราชดำรินหลวง
2. น้อมนำพระราชเสาวนีย์พระราชินี เรื่องยาเสพติด
3. บูรณาการ/โครงการทุกส่วนด้าน เด็ก สตรี ชรา
4. ขับเคลื่อนนโยบายด้านสังคมของรัฐบาล

นโยบายด้านสังคมของรัฐบาล

1. ครอบครัวยุคใหม่
 2. บทบาทสตรี
 3. หลักประกันความมั่นคงและศักดิ์ศรีมนุษย์
 4. พัฒนาเด็กและเยาวชน
 5. เสริมสร้างผู้สูงอายุ, พิจารณา, ด้อยโอกาสให้มีคุณภาพชีวิตที่ดี
 6. ที่อยู่อาศัยมีคุณภาพที่ดี
 7. ส่งเสริมการมีส่วนร่วมของประชาชน
- * มีแผนที่ทางสังคม เพื่อดูความเดือนร้อนและช่วยเหลือกันทั่วถึง

2. ยุทธวิธีป้องกันปัญหากับเยาวชนที่ยังไม่เกิดปัญหา

5 มาตรการระยะสั้น (สสส.)

1. สอนทักษะชีวิตและเพศศึกษา 100% (พัฒนาหลักสูตร,ครู,สื่อ)
2. สื่อสารสังคมให้ตระหนักสุขภาพทางเพศ (รับผิดชอบ+ปลอดภัย=ไร้โรค+ไม่ท้อง)
3. เพิ่มการใช้ถุงยางในกลุ่มเสี่ยง (เข้าถึง+ใช้เป็น)
4. เพิ่มการเข้าถึงบริการยุติการตั้งครรภ์ที่ปลอดภัย (ให้คำปรึกษา,อบรมบุคลากร,มีศูนย์อนามัยที่เป็นมิตร)
5. ดูแลครอบครัวที่เต็มใจเป็นแม่ (ช่วยเหลือเรียนต่อ,ดูแลหลังคลอด,ยกให้ครอบครัวอุปถัมภ์)

การดำเนินงานป้องกันของ พส.+Stop teen mom

โครงการ	กลุ่มเป้าหมาย	กิจกรรม	เวลา	สถานที่
ภูมิคุ้มกันวัยยี่สิบ	เด็ก+เยาวชน 500 คน	ค่ายวาทศิลป์ 3วัน 2คืน 5รุ่น	ม.ค.-ก.ย.54	5 จังหวัด
เด็กไทยรู้จักห่วงใยตนเอง	ผปค.+เด็ก+เยาวชน 500 คน	ค่ายครอบครัว 3วัน 2คืน 5รุ่น	พ.ค.-ก.ย.54	5 จังหวัด
เด็กไทยรู้จักห่วงใยตนเอง	เด็ก+เยาวชน 2,000 คน	อบรมให้ความรู้กับเด็ก 40 รุ่น	พ.ค.-มิ.ย.54	บพด. 40 แห่ง
อบรมเพศศึกษาแก่เด็กกลุ่มเสี่ยง	เด็กเร่ร่อน+กลุ่มเสี่ยง 200 คน	อบรมเด็ก 3 วัน 2รุ่น	มี.ค. 54	กทม.
สื่อรณรงค์ป้องกันตั้งครรรภ์ไม่พร้อม	เด็ก+เยาวชน+ประชาชน	-ผลิตหนังสือ 70,000 เล่ม -Spot โฆษณาใน Free TV	งบ 2554	ทั่วประเทศ
Kick off ที่ จ.กำแพงเพชร	ประชาชนในพื้นที่ 6,000 คน	-ประชุมเชิงปฏิบัติการ -Road Show -นิทรรศการ+คอนเสิร์ต	27 ก.พ. 54	จ.กำแพงเพชร

3. ยุทธวิธีในการแก้ไขปัญหากับเยาวชนที่เกิดปัญหา

สาเหตุการตั้งครรรภ์ไม่พร้อมในวัยรุ่น

1. ครอบครัวยุ 41.95% (แตกแยก 40%, เศรษฐกิจ 26%, เลี้ยงดูไม่เหมาะสม 21%)
2. ปัจจัยแวดล้อมทางสังคม 29.38% (สื่อ 56%, เพื่อน 29%, สังคมเสื่อม 14%)
3. พฤติกรรมตัวเด็กเอง 28.95% (ขาดความเข้าใจ 21%, ไม่สวมถุงยาง 17%, อยากรอง 15%)

การดำเนินงานแก้ไขและฟื้นฟูของ พส.

โครงการ	กลุ่มเป้าหมาย	กิจกรรม	เวลา	สถานที่
การวิจัยในพื้นที่ร่วมกับเครือข่าย เพื่อหาแนวทางการทำงานที่เหมาะสม	ทีมวิจัย+สสว.8+เครือข่าย	ศึกษาเปรียบเทียบกลุ่ม Teen mom กับ วัยรุ่นทั่วไป	ต.ค.53-ก.ย.54	78 ตำบล 11 อำเภอ จ.กำแพงเพชร
คุณแม่วัยใส ห่วงใยอนาคต	Teen mom	อบรม 360 ชั่วโมง	ม.ค.-ก.ย.54	ศูนย์สตรี 8 แห่ง จ.ที่มีสถิติสูง
ส่งเสริมการเรียนรู้อย่างมีส่วนร่วม เพื่อค้นหาข้อเท็จจริงและนำไปสู่การกำหนดนโยบายต่อไป	เด็ก+เยาวชน+ Teen mom+ผู้มีส่วนได้ส่วนเสีย+ทีมสหวิชาชีพ	-Focus Group -รวบรวมเอกสารวิชาการ	พ.ค.-มิ.ย.54	4 จังหวัด (กทม. บุรีรัมย์,ตราด, ,ประจวบฯ)
การดูแล Teen mom ในบ้านพักเด็ก	Teen mom ในพื้นที่	ปัจจัย4,คำแนะนำ,การดูแลหลังคลอด,ครอบครัวอุปการะ	งบ 2554	ทั่วประเทศ

การต้องการความช่วยเหลือ (จ.กำแพงเพชร)

- ต้องการ 61.7% (การเลี้ยงดูบุตร 24.2%, เงินทุนประกอบอาชีพ 22%, ทุนการศึกษาต่อ 22%, จัดหาอาชีพให้ 20.9%, ต้องการกลับไปเรียนต่อ 9.7%)

ระดับนโยบาย

- 8 กระทรวง (พม.ตัวหลัก,ศธ.,สธ.,มท.,รง.,วธ.,it,ตำรวจ)
- ทำภารกิจสอดคล้องกับ 6 ยุทธ Teen mom
- จะทำ MoU ร่วมกัน ปลายเดือนตุลา (Shock Event)

ระดับปฏิบัติ

- สถานศึกษาที่ร่วมโครงการ
- ศูนย์วิจัย มสธ.
- สถาบันพัฒนาเด็กแห่งชาติ
- ช่อง 7 สี
- ราชภัฏกำแพงเพชร
- อปท.
- เมืองไทยประกันชีวิต
- บ้านเด็กเมอร์ซี่
- สภาเด็กและเยาวชน

4. แนวร่วมของภาคีเครือข่าย



กรม.มีมติ 15 ก.ค. 51 กำหนดให้
“วันรณรงค์ต่อต้านการค้ามนุษย์”
คือ **5 มิถุนายน** ของทุกปี

Blue Heart = สัญลักษณ์สากลในการ
ต่อต้านการค้ามนุษย์ ริเริ่มโดย UNODC

กม.ที่เกี่ยวข้อง

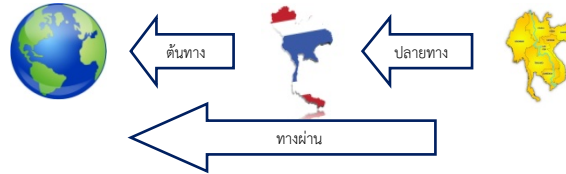
- 1.พรบ.ป้องกันและปราบปรามการค้ามนุษย์ 2551
- 2.พรบ.ป้องกันและปราบปรามการค้าประเวณี 2539
- 3.พรบ.คุ้มครองเด็ก 2546
- 4.พรบ.คนเข้าเมือง 2522
- 5.พรบ.ป้องกันและปราบปรามการฟอกเงิน 2542
- 6.พรบ.คุ้มครองแรงงาน 2541
- 7.พรบ.ค่าตอบแทนผู้เสียหายฯ 2544
- 8.พรบ.คุ้มครองพยานในคดีอาญา 2546
- 9.พรบ.แก้ไขเพิ่มเติมป.วิอาญา (ฉ.26) 2550

ข้อเปรียบเทียบการค้ามนุษย์ กับ การลักลอบขนผู้ย้ายถิ่นฐาน

ข้อ	ค้ามนุษย์	การลักลอบขนผู้ย้ายถิ่นฐาน
1	เป็นความผิดต่อบุคคล	เป็นความผิดต่อรัฐ
2	เหยื่อไม่ยินยอม	ลูกค้ายินยอม
3	หาประโยชน์จากเหยื่อ	ได้ค่าตอบแทนจากการข้ามแดน
4	เหยื่อเลือกที่ไปไม่ได้	ลูกค้าเจาะจงที่ไปเอง
5	ออกไปหาเหยื่อ	ลูกค้ามาหาเอง
6	เหยื่อต่อรองไม่ได้	ลูกค้าตกลงกันก่อนไป
7	เปลี่ยนแปลงอะไรไม่ได้	เปลี่ยนเงื่อนไขได้
8	เหยื่อถูกขายเป็นทอดๆ	ลูกค้าจ่ายค่าตอบแทนครั้งเดียว
9	เหยื่อถูกกระทำรุนแรง	ไม่มีความจำเป็นต้องรุนแรง
10	เหยื่อถูกบังคับที่ปลายทาง	ลูกค้าไม่มีพันธะเมื่อถึงปลายทาง

การค้ามนุษย์ Human Trafficking

สถานการณ์ค้ามนุษย์ในไทยมี 3 สถานะ



รายงานการค้ามนุษย์ (TIP Report) เริ่มทำปี 2001 โดย U.S.A.

- ในปี 2011 **ประเทศไทย** ถูกจัดให้อยู่ในลำดับ **Tier 2 Watch List**: ต่ำกว่า Tier 2 เพราะมีผู้เสียหายเพิ่มขึ้นชัดเจน / ไม่มีหลักฐานแสดงการพยายามต่อต้านการค้ามนุษย์ในช่วงที่ทำรายงาน
 - Tier 1 คือ มีการคุ้มครอง ป้องกันเหยื่อการค้ามนุษย์ ปฏิบัติตามกฎหมายได้มาตรฐานสากล
 - Tier 2 คือ ปฏิบัติตามกฎหมาย.แต่ยังไม่ได้มาตรฐานสากล
 - Tier 3 คือ ปฏิบัติตามกฎหมาย.ไม่ได้มาตรฐานและไม่พยายามแก้

MoU ระหว่างประเทศ

ไทย กับ ลาว,กัมพูชา,พม่า,เวียดนาม,ประเทศลุ่มน้ำโขง

Mou ภายในประเทศ

- รัฐกับรัฐ เช่น พม.,กต.,สธ.,รง.,อัยการ,ตำรวจ,สถานทูต
- เอกชนกับเอกชน เช่น IOM, ILO, มพด., ผู้หญิง, เพื่อนหญิง
- รัฐกับเอกชน
- ระดับภูมิภาค เหนือ 17, กลางบน 8, กลางล่าง 9, ตะวันออก 8, อีสาน 19, ไต้ก 6, ไต้ออก 8,

กระบวนทัศน์ในการทำงานต่อต้านการค้ามนุษย์ (Anti-Human Trafficking Paradigm)

1. คำนึงถึงสิทธิมนุษยชน (Humanitarian Approach)
2. ประโยชน์สูงสุดของผู้เสียหาย + ไม่เลือกปฏิบัติ
(The best interest of victims without discrimination)
3. การลงโทษผู้กระทำผิดและการคุ้มครองผู้เสียหาย
(Prosecution & Protection)
4. แนวคิด 5 P
(Policy, Prevention, Protection, Prosecution, Partnership)
5. แนวทางคุ้มครอง มี 4 R เพื่อต่อต้าน Re-trafficking ได้แก่
(Rescue, Recovery, Repatriation, Reintegration)
6. MDT Approach คือ Multi-Disciplinary Team Approach
การทำงานโดยทีมสหวิชาชีพ
*ไม่มีองค์ใดหรือประเทศใดที่สามารถยุติการค้ามนุษย์ได้เพียงฝ่ายเดียว, การทำงานต้องร่วมมือกันในหลายส่วนโดยทีมสหวิชาชีพ และองค์กรต่างๆ ทุกประเทศทั่วโลก

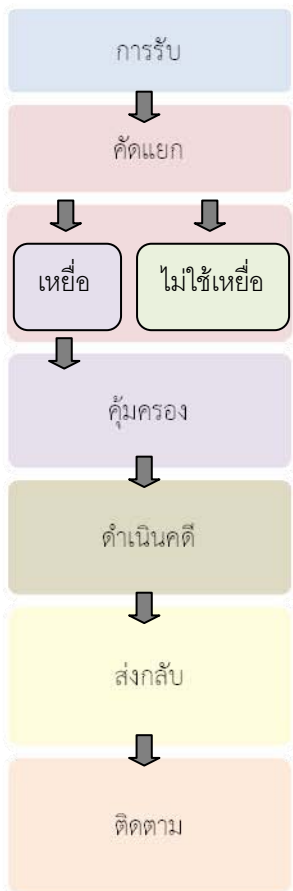
หลักการในการส่งกลับและคืนสู่สังคม

1. ผู้เสียหายจะต้องไม่กลับมาสู่วงจรการค้ามนุษย์อีก
2. การส่งกลับภูมิลำเนาจะต้องมีความปลอดภัยต่อผู้เสียหาย
3. ต้องมีหน่วยงานรองรับเพื่อให้การดูแลช่วยเหลือต่อเนื่องในพื้นที่หรือประเทศต้นทาง

หน่วยงานคุ้มครองเหยื่อการค้ามนุษย์ พส.

- 1.สำนักป้องกันและแก้ไขปัญหาค้าหญิงและเด็ก
- 2.ศูนย์ประชาบดี 1300 / บ้านพักเด็ก 77 จังหวัด
- 3.สถานแรกรับ/คุ้มครองและพัฒนาอาชีพ (หญิง) 4 แห่ง
นนทบุรี,นครราชสีมา,พิษณุโลก,สุราษฎร์ธานี รับผิดชอบ 1,300 คน
- 4.สถานแรกรับ/คุ้มครองและพัฒนาอาชีพ (ชาย) 4 แห่ง
ปทุมธานี,ระนอง,เชียงราย,สงขลา รับผิดชอบ 200 คน
- 5.สถานแรกรับเด็กชาย(0-18)บ้านภูมิเวทจ.นนทบุรี รับผิดชอบ 280 คน

**กระบวนการทำงาน
คุ้มครองเหยื่อค้ามนุษย์
ของ พม.**



คนไทยในต่างแดน



กระทรวงการต่างประเทศ
IOM, Save the Children

ตำรวจ, พม., NGOs
ที่ สนวามบิน/ด่านตม.

ส่งกลับภูมิสำเนา,
ประสานพื้นที่, สงเคราะห์
ครอบครัว, ติดตามผล

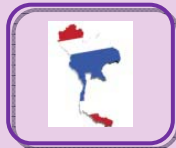
(0-18) ส่งบ้านพักเด็ก,
(18+) ส.คุ้มครองชาย/หญิง

ตำรวจ, อัยการ, ศาล, แรงงาน

ประสานพื้นที่, เยี่ยมบ้าน,
ประเมินความพร้อม,
ความปลอดภัย

ประสานพื้นที่, สนับสนุน
เงินทุนประกอบอาชีพ,
กองทุนต่อต้านค้ามนุษย์

คนไทยในไทย



GO, NGO เช่น ตำรวจ,
แรงงาน, DSI, พช.

ตำรวจ, พม., NGOs
ในเขตพื้นที่รับแจ้ง

ส่งกลับภูมิสำเนา
ประสานพื้นที่, สงเคราะห์
ครอบครัว, ติดตามผล

(0-18) ส่งบ้านพักเด็ก,
(18+) ส.คุ้มครองชาย/หญิง

ตำรวจ, อัยการ, ศาล, แรงงาน

ประสานพื้นที่, เยี่ยมบ้าน,
ประเมินความพร้อม,
ความปลอดภัย

ประสานพื้นที่, สนับสนุน
เงินทุนประกอบอาชีพ,
กองทุนต่อต้านค้ามนุษย์

คนต่างชาติในไทย



GO, NGO เช่น สตม., ปคม.,
ตำรวจ, แรงงาน, DSI, พช.

ตำรวจ, พม., NGOs
ในเขตพื้นที่รับแจ้ง

ส่งเข้า ตม.

ส่งบ้านพักเด็ก,
สถานคุ้มครอง ชาย/หญิง
สถานแรกรับคนไร้ที่พึ่ง

ตำรวจ, อัยการ, ศาล, แรงงาน

ประสาน ก.ต่างประเทศ,
ประสานประเทศต้นทาง,
สืบหา-ประเมินความพร้อม,

ประสานประเทศต้นทาง

การดำเนินงานของสถานคุ้มครองฯ

1. บริการปัจจัย 4
2. การให้คำปรึกษา, บำบัด-ฟื้นฟู
3. การแพทย์, รักษาพยาบาล
4. ประสานด้านกฎหมาย
4. ให้การศึกษานอกโรงเรียน
5. ฝึกอบรมอาชีพ
6. สันทนาการ
7. เยี่ยมบ้าน

หน่วยงานประสานส่งกลับประเทศต้นทาง

ลาว	กระทรวงแรงงานและสวัสดิการสังคม
กัมพูชา	IOM, กระทรวงกิจการสังคม ทหารผ่านศึกและฟื้นฟูเยาวชน, สถานทูตกัมพูชา
พม่า	รัฐบาลพม่า, World Vision, Save the Children
จีน	สถานทูตจีน, สถานกงสุลจีน
เวียดนาม	สถานทูตเวียดนาม, IOM

ผลการดำเนินงาน การรณรงค์ต่อต้านการค้ามนุษย์
กระทรวงการพัฒนาสังคมและความมั่นคงของมนุษย์ (พ.ศ.54 - ก.ศ.54)

1. พฤษภาคม 2554

1.1 พม. โดย กองประชาสัมพันธ์ จัดกิจกรรมถ่ายทอดความรู้ให้แก่ชุมชน ภายใต้แนวคิด “รวมพลังคนไทยทั้งชาติ ร่วมต่อต้านขบวนการค้ามนุษย์” โดยให้ความรู้ฝึกทักษะการเป็นวิทยากรใน 4 จังหวัด (เชียงราย,สงขลา,อุดรธานี,ชลบุรี)

1.2 ประชาสัมพันธ์ทางโทรทัศน์ (Spot), ประมวล Mascot, ภาพยนตร์สั้นเกี่ยวกับขบวนการต่อต้านการค้ามนุษย์

2. มิถุนายน 2554

2.1 วันที่ 3 มิ.ย. 54

- 9.00 จัด pre-event สร้างความตระหนัก+ให้ความรู้ประชาชน ในการระมัดระวังภัยอันตรายจากการค้ามนุษย์ในรูปแบบต่างๆ แก่ผู้มาทำหนังสือเดินทาง ที่ กรมการกงสุล ณ. จังหวัดฉะเชิงเทรา กทม.

- 16.00 จัด pre-event ประชาสัมพันธ์ ให้ประชาชนที่จะเดินทางไปต่างจังหวัด ได้ทราบอันตรายจากการตกเป็นเหยื่อการค้ามนุษย์ โดยการถูกล่อลวง เช่น มอมสุราเพื่อนำไปทำงานในเรือประมง ที่ สถานีขนส่งหมอชิต เขตจตุจักร กทม.

2.2 วันที่ 4 มิ.ย. 54

- 13.30 จัด pre-event ที่ สถานีรถไฟหัวลำโพง กทม.

2.3 วันที่ 5 มิ.ย. 54

- 9.30 รว.พม. เป็นประธานเปิดรณรงค์ต่อต้านการค้ามนุษย์ ประจำปี 54 ภายใต้แนวคิด “รวมพลังคนไทยทั้งชาติ ร่วมต่อต้านขบวนการค้ามนุษย์” ณ โรงแรมอิมพีเรียลควีนสปาร์ค ณ. สุขุมวิท กทม.

- มีการเสวนาสาระที่เกี่ยวข้องกับความร่วมมือของประชาชน ตลอดจนความรู้ความเข้าใจปัญหาการค้ามนุษย์

- มอบรางวัลเกียรติยศแก่บุคคลและองค์กรที่มีบทบาทร่วมต่อต้านการค้ามนุษย์

3. กรกฎาคม 2554

กรมฯ ได้รับสนับสนุนงบฯ จาก พม. ให้ขยายผลการรณรงค์ต่อต้านการค้ามนุษย์ ภายใน theme เดิม คือ “รวมพลังคนไทยทั้งชาติ ร่วมต่อต้านขบวนการค้ามนุษย์” มีกิจกรรมดังนี้

3.1 วันที่ 12 ก.ค. 54 จัดเวทีสัญจรรณรงค์ให้ความรู้ประชาชนที่แนวชายแดน อ.อรัญประเทศ จ.สระแก้ว

3.2 วันที่ 14 ก.ค. 54 จัดประชุมเชิงปฏิบัติการ “เครือข่ายหญิงไทย ร่วมป้องกันภัยการค้ามนุษย์” ที่ จ.นครราชสีมา ซึ่งเป็นภูมิภาคที่หญิงไทยเดินทางไปทำงานหรือมีครอบครัวที่ต่างประเทศ

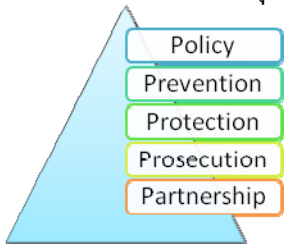
3.3 วันที่ 21 ก.ค. 54 จัดประชุมเชิงปฏิบัติการ “ชุมชนร่วมเฝ้าระวัง ปัญหาการค้ามนุษย์” ที่ จ.ฉะเชิงเทรา ซึ่งเป็นพื้นที่ที่มีสถาบันบันเทิงประเภทคาราโอเกะ และมีหญิงสาวชาวลาถูกกระทำ/ตกเป็นเหยื่อการค้ามนุษย์ และตำรวจได้ส่งมาคุ้มครองที่บ้านเกร็ดตระการ

3.4 วันที่ 28 ก.ค. 54 จัดประชุมเชิงปฏิบัติการ “ประชาสังคมร่วมใจ ป้องกันภัยการค้ามนุษย์” ที่ จ.กาญจนบุรี ซึ่งเป็นจังหวัดที่มีแรงงานพม่าชาย/หญิง หลบหนีเข้าเมืองโดยผิดกฎหมาย และมีความเสี่ยงที่จะเป็นผู้เสียหายจากการค้ามนุษย์

3.5 วันที่ 31 ก.ค. 54 จัดเวทีสัญจรรณรงค์ต่อต้านการค้ามนุษย์ ที่ จ.สมุทรปราการ ซึ่งเป็นจังหวัดพื้นที่อุตสาหกรรมมีแรงงานอาศัย/ทำงาน เป็นจำนวนมาก

* และจะมีการประชาสัมพันธ์ทางโทรทัศน์, วิทยุ, สื่อสิ่งพิมพ์, Internet ฯลฯ อย่างต่อเนื่อง

5 P ป้องกัน/แก้ไขการค้ามนุษย์



พม. จัดทำ 5 ยุทธศาสตร์ ป้องกันการค้ามนุษย์ ปี 2553 (2010)

1. ป้องกัน : เน้นเข้าใจ, ชี้กลุ่มเสี่ยง, จัดหลักสูตร
2. ดำเนินคดี : สร้างบุคลากร, พัฒนากฎหมาย, เสริมเครือข่าย
3. คุ้มครอง : มีมาตรฐาน, ช่วยส่งกลับ, บริการครบวงจร, เพิ่มอาสาสมัครต่างประเทศ, จัดล่าม
4. นโยบาย : ท้องถิ่น, ประเทศ, ภูมิภาค, เพิ่มงานวิจัย
5. บริหารข้อมูล : นำเชื่อถือ, ระบบเชื่อมโยง, ปชช.แจ้งเบาะแส

สถิติที่เกี่ยวข้อง ในประเด็นการค้ามนุษย์
กรมพัฒนาสังคมและสวัสดิการ พ.ศ. 2554

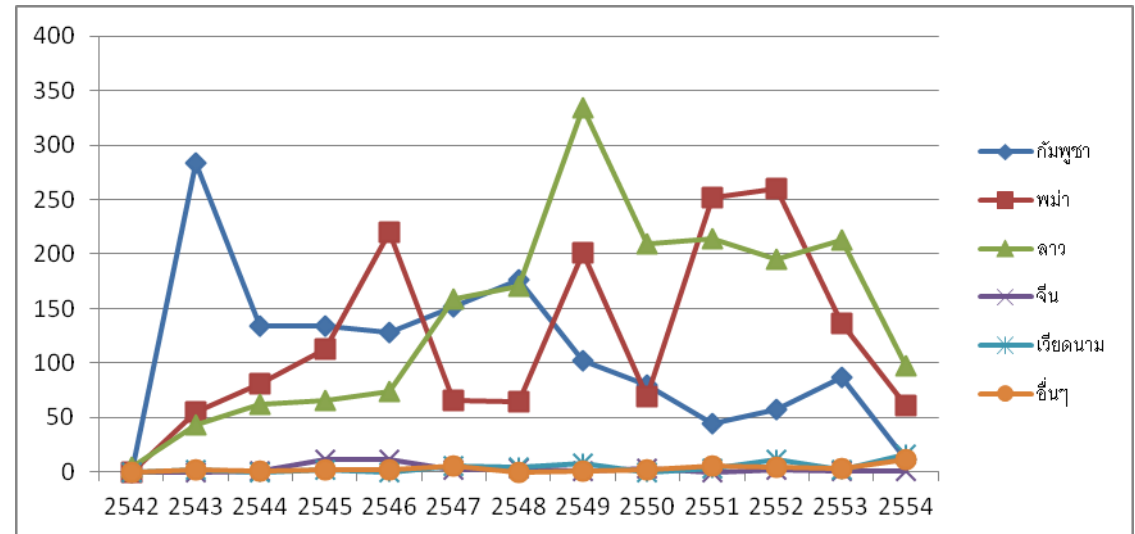
จำนวนรับเข้าผู้เสียหายจากการค้ามนุษย์ชาวต่างชาติและกลุ่มเสี่ยง
ข้อมูล ณ วันที่ 30 เมษายน 2554

พ.ศ.	กัมพูชา	พม่า	ลาว	จีน	เวียดนาม	อื่นๆ	รวม
2542	0	0	5	0	0	0	5
2543	283	55	43	0	2	2	385
2544	134	81	62	1	0	1	279
2545	134	113	66	11	2	2	328
2546	128	220	74	11	0	2	435
2547	152	66	159	2	6	6	391
2548	177	64	170	3	5	0	419
2549	102	201	334	1	8	1	647
2550	80	69	209	3	0	2	363
2551	45	252	214	0	3	6	520
2552	57	260	195	2	11	5	530
2553	87	136	213	1	2	3	442
2554	12	61	98	1	16	11	199
รวม	1,391	1,578	1,842	36	55	41	4,943

หมายเหตุ

1. สัญชาติอื่นๆ ได้รวมกลุ่มที่ไม่ได้ระบุสัญชาติไว้ด้วย
2. สัญชาติอื่นๆ ในปี 51 คือ อุซเบกิสถาน, ปี 53 คือ อุกานดา, ปี 54 คือ กลุ่มโรฮิงญา

กราฟแสดงจำนวนรับเข้าผู้เสียหายจากการค้ามนุษย์ชาวต่างชาติและกลุ่มเสี่ยง
ข้อมูล ณ วันที่ 30 เมษายน 2554



กราฟนี้แสดงว่า

1. จำนวนผู้เสียหายจากการค้ามนุษย์ชาวต่างชาติและกลุ่มเสี่ยงมีแนวโน้มลดลง
2. ส่วนใหญ่เป็นประเทศตามตะเข็บแนวชายแดน เช่น ลาว, พม่า, กัมพูชา
3. จำนวนผู้เสียหายจากเวียดนามมีแนวโน้มสูงขึ้นเล็กน้อย
4. มีการพบผู้เสียหายจากประเทศอื่นเพิ่มขึ้น เช่น ปี 51 อุซเบกิสถาน, ปี 53 อุกานดา, ปี 54 กลุ่มโรฮิงญา

สถิติที่เกี่ยวข้อง ในประเด็นการค้ามนุษย์
กรมพัฒนาสังคมและสวัสดิการ พ.ศ. 2554

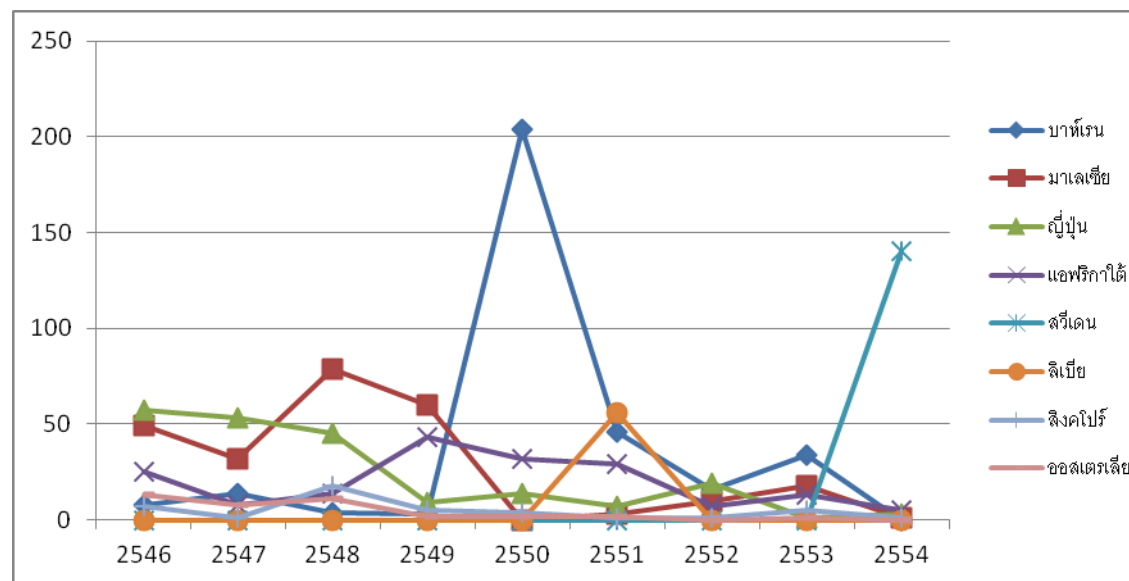
การช่วยเหลือหญิงไทยที่ถูกส่งกลับจากต่างประเทศ 2546-2554
ข้อมูล ณ วันที่ 30 เมษายน 2554

No.	สัญชาติ	46-49	50	51	52	53	54	รวม
1	บาหลีเรน	29	204	46	16	34	-	329
2	มาเลเซีย	220	-	3	10	18	1	252
3	ญี่ปุ่น	164	14	7	19	1	3	208
4	แอฟริกาใต้	90	32	29	7	13	5	176
5	สวีเดน	-	-	-	-	-	140	140
6	ลิเบีย	-	-	56	-	-	-	56
7	สิงคโปร์	31	4	1	1	5	1	43
8	ออสเตรเลีย	34	2	2	-	1	-	39
9	อังกฤษ	15	3	5	-	1	-	23
10	อิตาลี	22	-	-	-	-	-	22
11	อื่นๆ	59	18	64	7	35	149	332
รวม		664	227	213	60	108	299	1,621

หมายเหตุ

1. สัญชาติอื่นๆ คือ 32 ประเทศที่มีหญิงไทยถูกส่งกลับจำนวนน้อย
2. สถิติการส่งกลับในบางประเทศมีเพียงครั้งเดียวในรอบ 9 ปี เช่น สวีเดน, ลิเบีย, อิตาลี, ศรีลังกา, เกาหลีใต้

กราฟแสดงสถิติการช่วยเหลือหญิงไทยที่ถูกส่งกลับจากต่างประเทศ ช่วงปีงบประมาณ 2546-2554
ข้อมูล ณ พฤษภาคม 2554



กราฟนี้แสดงว่า

1. หญิงไทยถูกล่อลวงไปในหลายประเทศ, หลายภูมิภาคทั่วโลก ทั้งอาเซียน, เอเชีย, แอฟริกา, ออสเตรเลีย, ยุโรป ไม่ได้จำกัดเฉพาะภูมิภาคใดภูมิภาคหนึ่งเท่านั้น
2. มีประเทศใหม่ๆที่ต้องเฝ้าระวัง เนื่องจากพบว่ามีถูกล่อลวงเกิดขึ้น เช่น สวีเดน, ลิเบีย,

สถิติที่เกี่ยวข้อง ในประเด็นการคุ้มครอง
 กรรมพัฒนาสังคมและสวัสดิการ พ.ศ. 2554

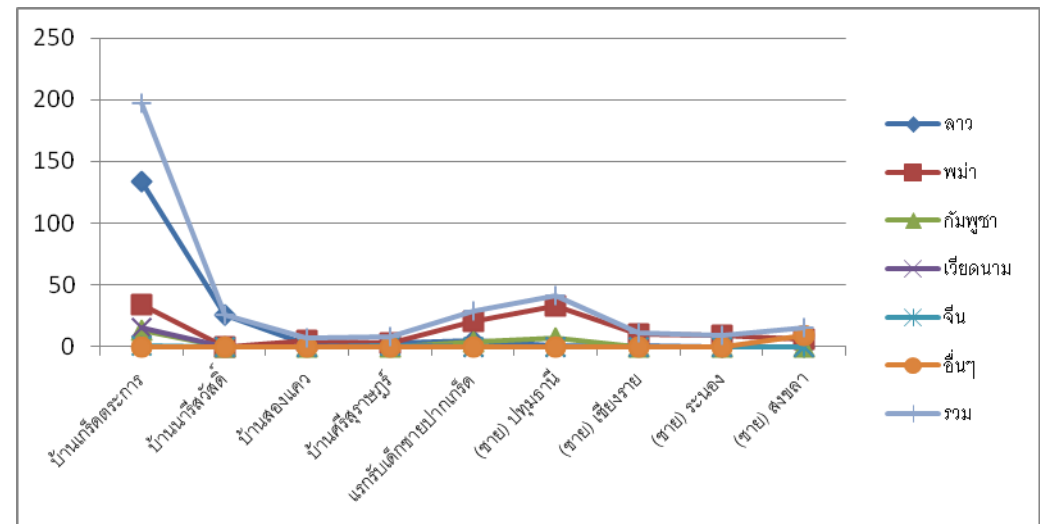
จำนวนผู้เสียหายฯ ชาวต่างชาติและกลุ่มเสี่ยงที่คงเหลือ
 อยู่ในความดูแลของกรมพัฒนาสังคมและสวัสดิการ
 ข้อมูล ณ วันที่ 30 เมษายน 2554

หน่วยงานคุ้มครอง	ลาว	พม่า	กัมพูชา	เวียดนาม	จีน	อื่นๆ	รวม
บ้านเกร็ดตระการ	134	34	13	15	1	0	197
บ้านนารีสวัสดิ์	25	0	0	0	0	0	25
บ้านสองแคว	2	5	0	0	0	0	7
บ้านศรีสุราษฎร์	3	3	0	1	1	0	8
แรกรับเด็กชายปากเกร็ด	5	20	4	0	0	0	29
ส.คุ้มครองปทุมธานี(ชาย)	1	33	7	0	0	0	41
ส.คุ้มครองเชียงราย(ชาย)	1	10	0	0	0	0	11
ส.คุ้มครองระนอง(ชาย)	0	9	0	0	0	0	9
ส.คุ้มครองสงขลา(ชาย)	0	6	0	0	0	9	15
รวม	171	120	24	16	2	9	342

หมายเหตุ

1. สถานแรกรับ/คุ้มครองและพัฒนาอาชีพ (หญิง) 4 แห่ง นนทบุรี, นครราชสีมา, พิษณุโลก, สุราษฎร์ธานี รับผิดชอบ 1,300 คน
2. สถานแรกรับ/คุ้มครองและพัฒนาอาชีพ (ชาย) 4 แห่ง ปทุมธานี, ระนอง, เชียงราย, สงขลา รับผิดชอบ 200 คน
3. สถานแรกรับเด็กชายปากเกร็ด บ้านภูมิเวท (คุ้มครองเด็กชายอายุ0-18) จ.นนทบุรี รับผิดชอบ 280 คน

จำนวนผู้เสียหายฯ ชาวต่างชาติและกลุ่มเสี่ยงที่คงเหลือ
 อยู่ในความดูแลของกรมพัฒนาสังคมและสวัสดิการ
 ข้อมูล ณ วันที่ 30 เมษายน 2554



กราฟนี้แสดงว่า

1. ชาวลาวที่ตกเป็นผู้เสียหายฯ ได้รับการคุ้มครองดูแลอยู่ที่บ้านเกร็ดตระการมากที่สุด
2. ผู้ตกเป็นเหยื่อเพศชาย ส่วนใหญ่เป็นชาวพม่า

สถิติที่เกี่ยวข้อง ในประเด็นการคุ้มครอง
กรรมพัฒนาสังคมและสวัสดิการ พ.ศ. 2554

แรงงานประมงที่ส่งกลับจากต่างประเทศ ณ สนามบินสุวรรณภูมิ
ของกรมพัฒนาสังคมและสวัสดิการ ปีงบประมาณ 2553 – 2554

ประเทศ	2553		2554		รวม
	เป็นผู้เสียหาย	ไม่เป็นผู้เสียหาย	เป็นผู้เสียหาย	ไม่เป็นผู้เสียหาย	
มาเลเซีย	48	-	8	-	56
อินโดนีเซีย	2	11	4	7	24
เวียดนาม	-	1	2	1	4
ติมอร์	5	-	-	-	5
โอมาน	-	-	-	4	4
รวมทั้งสิ้น	55	12	14	12	93

ช่วงอายุของเหยื่อคุ้มครอง

ช่วงอายุ	2553	2554	รวม
อายุ 0 – 18 ปี	2	2	4
อายุ 18 ปีขึ้นไป	53	12	65
ไม่เป็นผู้เสียหาย	12	12	24
รวมทั้งสิ้น	67	26	93

กรณีช่วยเหลือเหยื่อคุ้มครองที่สำคัญ

กรณี	จำนวนเหยื่อ	ส่งกลับมาตุภูมิ	อยู่ระหว่างการคุ้มครองและการดำเนินคดี
กรณีโรงงานรัฐญาแพ้ว (2548)	66	70	-
กรณีโรงงานอโนมา (2549)	74	54	-
กรณีกันตัง (เจ.ดี.พี.) (2552)	47	43	8
กรณีภูตินาวี (2552)	15	1	12
กรณีอุ้มบุญ (2554)	15	20	-
รวมทั้งสิ้น	217	188	20

ประเทศ	2009	2010	2011
มาเลเซีย	Tier 3	Tier 2 Watch list	Tier 2 Watch list
ฟิลิปปินส์	Tier 2 Watch list	Tier 2 Watch list	Tier 2
สิงคโปร์	Tier 2	Tier 2 Watch list	Tier 2
ไทย	Tier 2	Tier 2 Watch list	Tier 2 Watch list

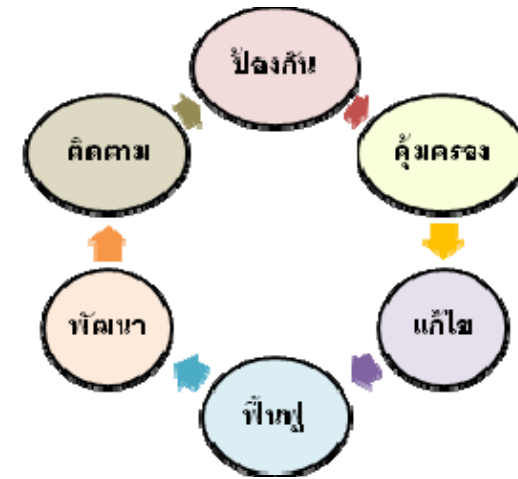
ยุทธศาสตร์ พ.ม. 2555-2559

วิสัยทัศน์

“มุ่งสู่สังคมคุณภาพ บนพื้นฐานความรับผิดชอบร่วมกัน”

ประเด็นยุทธศาสตร์

1. การผลักดันให้เกิดสังคมสวัสดิการ
2. การพัฒนาสังคมเข้มแข็ง พร้อมรับการเปลี่ยนแปลง
3. การเสริมสร้างพลังทางสังคม
4. การยกระดับขีดความสามารถการบริหารจัดการด้านการพัฒนาสังคม



รัฐสวัสดิการ (Welfare State)

- ขับเคลื่อนโดยรัฐ ใช้ภาษีประชาชน

สังคมสวัสดิการ (Welfare Society)

- ขับเคลื่อนโดยทุกภาคส่วนในสังคม

ใช้ภาษีประชาชน + ทุนทางสังคมต่างๆ

- ดึงประชาชน, กลุ่ม, ชุมชน, สังคม ร่วมกันจัดสวัสดิการที่เหมาะสม เป็น Partnership

สวัสดิการสังคมไทย (4 เสาหลัก)

1. การบริการสังคม (Social Service)
2. การช่วยเหลือทางสังคม (Social Assistance)
3. การประกันสังคม (Social Insurance)
4. การช่วยเหลือเกื้อกูลของภาคประชาชน (Social Supporting)

สวัสดิการสังคม 7 ด้าน

1. ด้านการศึกษา
2. ด้านสุขภาพอนามัย
3. ด้านที่อยู่อาศัย
4. ด้านการทำงาน+การมีรายได้
5. ด้านนันทนาการ
6. ด้านกระบวนการยุติธรรม
7. ด้านบริการสังคมทั่วไป

ชุมชน : ชุมชนพื้นที่สูง นิคมสร้างตนเอง ตำบลต้นแบบ ชุมชนเมือง



สวัสดิการเต็มเต็มชีวิต เข้าไปช่วยเหลือ
ฟื้นฟู กลุ่มคนที่มีรายได้ต่ำกว่าเส้นความยากจน
ที่อยู่ในระดับล่างสุด โดย

- มีเงินสนับสนุนการครองชีพ
- ส่งเสริมการออมและการเข้าถึงระบบ
สวัสดิการชุมชน (เงินสมทบ)
- สร้างอาชีพและทางเลือกที่เหมาะสม

กลไกขับเคลื่อน

- แผนรายบุคคล
- ผู้จัดการรายบุคคล (Case Manager
ประสานบริการ ช่วยเหลือ ติดตาม
ประเมิน

พื้นที่ดำเนินการ นำร่อง 1 จังหวัด

- การปฏิบัติงานและพัฒนาระบบโดยการ
มีส่วนร่วม
- เป้าหมาย ดูแลคนยากจนระดับล่างสุด
5,000 คน ในจังหวัด งบประมาณ
96.5 ล้านบาท

นโยบายกระทรวง

ส่งเสริมศักยภาพครอบครัวระดับตำบล
สร้างแกนนำสตรีให้มีบทบาทในการพัฒนาครอบครัว
ชุมชน และมีค่าตอบแทนในการทำงาน โดย

- อบรมให้ความรู้แก่แกนนำสตรี เพื่อเป็น
วิทยากร ให้คำปรึกษาแนะนำ และจัดทำข้อมูล
ครอบครัวในระดับพื้นที่
- สร้างคู่มือ ผลิตสื่อความรู้
- ส่งเสริมสนับสนุนการจัดการบริการและกิจกรรม
- จัดมุมมองความรู้ มุมห้องสมุดครอบครัวในชุมชน

พื้นที่ดำเนินการ นำร่อง 1 จังหวัด 1 แห่ง ในพื้นที่
ตำบลต้นแบบ โดยพิจารณาหน่วยบริการในพื้นที่ที่
มีความเหมาะสมจาก ศูนย์ ๓ วัย สานสายใยรัก
แห่งครอบครัว ศูนย์บริการทางสังคมแบบมีส่วน
ร่วม ศูนย์พัฒนาครอบครัวในชุมชน หรือ
โรงพยาบาลชุมชน

- งบประมาณ จังหวัดละ 1.131 ล้านบาท

นโยบายรัฐบาล

ผู้สูงวัยใส่ใจลูกหลาน
สนับสนุนให้ผู้สูงอายุมีส่วนร่วมในกิจกรรมทางสังคม
เพื่อสร้างประโยชน์และรายได้ รวมถึงสานสัมพันธ์ของ
คนต่างวัย โดย

- การถ่ายทอดภูมิปัญญาท้องถิ่นผู้สูงอายุให้แก่
เด็กและเยาวชน ในศูนย์ ๓ วัยฯ (๕๗ แห่ง)
และศูนย์บริการทางสังคมแบบมีส่วนร่วม รวม
๓๖๒ แห่ง(๓๐๕ แห่ง) เดือนละ ๑ ครั้ง
งบประมาณ 89.6176 ล้านบาท
- ให้ผู้สูงอายุเข้าไปมีส่วนร่วมในการดูแลเด็ก
ปฐมวัยในศูนย์พัฒนาเด็กเล็กในพื้นที่ตำบล
ต้นแบบ จำนวน ๔๕๐ ตำบล (ปี ๕๔ จำนวน
๒๒๕ แห่ง และปี ๕๕ จำนวน ๒๒๕ แห่ง)
งบประมาณ 70.650 ล้านบาท
- งบประมาณ จังหวัดละ 160.26766 ล้านบาท

นโยบายรัฐมนตรี

จำนวนครัวเรือนและประชากรไทย พ.ศ.2553

(จำนวน : ล้าน)

ภาค และ เขตการปกครอง	ครัวเรือน		ประชากร					
	จำนวน	ร้อยละ	รวม	ชาย	หญิง	สัญชาติไทย	สัญชาติอื่น	ร้อยละ
ทั่วราชอาณาจักร	20.3	100.0	65.4	32.1	33.3	62.1	3.3	100.0
ในเขตเทศบาล	9.5	47.0	29.9	14.5	15.4	28.2	1.7	45.7
นอกเขตเทศบาล	10.8	53.0	35.5	17.6	17.9	33.9	1.6	54.3

ที่มา : สำนักงานสถิติแห่งชาติ, 2554

การเปลี่ยนแปลงอัตราส่วนประชากรไทย

ปี	เด็ก	แรงงาน	ผู้สูงอายุ
53	20.5	67.6	11.9
59	18.3	66.9	14.8

อัตราการเกิด (ต่อประชากรพันคน)	11.4
อัตราการตาย (ต่อประชากรพันคน)	6.9
อัตราคุมกำเนิด (ร้อยละ)	79.6
อัตรารายทารก (ต่อการเกิดพันราย)	12.3

แผนฯ11 (2555-2559)

สังคมอยู่ร่วมกันอย่างมีความสุข ด้วยความเสมอภาค เป็นธรรม และมีภูมิคุ้มกันต่อการเปลี่ยนแปลง

สวัสดิการสังคม 7 ด้าน

1. ด้านการศึกษา
2. ด้านสุขภาพอนามัย
3. ด้านที่อยู่อาศัย
4. ด้านการทำงาน+การมีรายได้
5. ด้านนันทนาการ
6. ด้านกระบวนการยุติธรรม
7. ด้านบริการสังคมทั่วไป

องค์ความรู้

ยุทธศาสตร์ พ.ม. 2555-2559

วิสัยทัศน์

“มุ่งสู่สังคมคุณภาพ บนพื้นฐานความรับผิดชอบต่อร่วมกัน”

ประเด็นยุทธศาสตร์

1. การผลักดันให้เกิดสังคมสวัสดิการ
2. การพัฒนาสังคมเข้มแข็ง พร้อมรับการเปลี่ยนแปลง
3. การเสริมสร้างพลังทางสังคม
4. การยกระดับขีดความสามารถการบริหารจัดการด้านการพัฒนาสังคม

รัฐสวัสดิการ (Welfare State)

- ขับเคลื่อนโดยรัฐ ใช้ภาษีประชาชน
- ### สังคมสวัสดิการ (Welfare Society)
- ขับเคลื่อนโดยทุกภาคส่วนในสังคม ใช้ภาษีประชาชน + ทุนทางสังคมต่างๆ
 - ดึงประชาชน, กลุ่ม, ชุมชน, สังคม ร่วมกันจัดสวัสดิการที่เหมาะสม เป็น Partnership
- ### สวัสดิการสังคมไทย (4 เสาหลัก)
1. การบริการสังคม (Social Service)
 2. การช่วยเหลือทางสังคม (Social Assistance)
 3. การประกันสังคม (Social Insurance)
 4. การช่วยเหลือเกื้อกูลของภาคประชาชน (Social Safety Net)

สรุปข้อมูลตัวชี้ 9

ด้านสังคม 2554

1. การค้ามนุษย์ Tier 2 Watch list
2. แม่วัยรุ่น 13.55% (อันดับ 1 เอเชีย)
3. สังคมผู้สูงอายุ 8.4 ล้านคน 12.43%
4. ครอบครัวเลี้ยงเดี่ยว 2.5 ล้านครอบครัว
5. อัตราการหย่าร้าง แต่ง 10 คู่ หย่า 3 คู่

สถิติสำคัญ

ด้านเศรษฐกิจ 2554

1. รายได้ประชาชาติ 6 ล้านล้านบาท
2. รายได้ต่อหัว 97,351 บาท/ปี
3. การออมส่วนบุคคล 9,858 บาท/ปี
4. เส้นความยากจน 1,678 บาท/เดือน
5. ผู้อยู่ใต้เส้นความยากจน 5.5 ล้านคน 8.7%
6. อัตราการว่างงาน 285,000 คน 0.8%

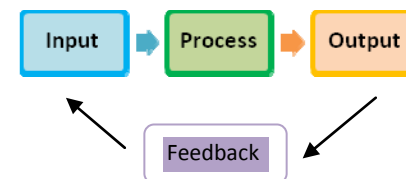
ข้อท้าทาย

- จำนวนผู้สูงอายุเพิ่มขึ้นแบบก้าวกระโดด
- 2552 มี 7.6 ล้าน = 10.9%
 - 2573 มี 17.8 ล้าน = 25 %
- การเปลี่ยนแปลงในตลาดแรงงาน
- แรงงานนอกระบบเพิ่ม, แรงงานต่างด้าวเพิ่ม
- ความขัดแย้งทางการเมือง
- รัฐบาลขาดเสถียรภาพ, นโยบายรัฐไม่ต่อเนื่อง
- การพึ่งพาสวัสดิการที่เกินความจำเป็น
- เกิดในประเทศรัฐสวัสดิการและอาจเกิดในไทยได้
- สถานการณ์ครอบครัว
- ครอบครัวเดี่ยวสูง, แห่งกลาง, แห่งลูก, หย่าเพิ่ม

สามเหลี่ยมเขยื้อนภูเขา

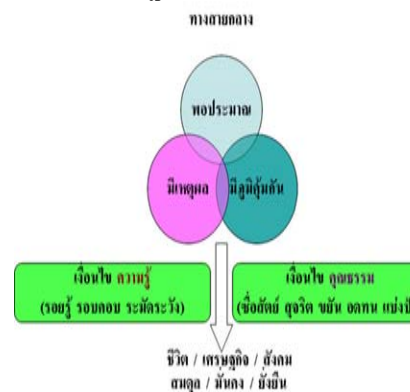


ทฤษฎีระบบ



Model ทำงาน

ปรัชญาเศรษฐกิจพอเพียง (3ห่วง 2เงื่อนไข)



รูปแบบการบริหาร

