

ประวัติความเป็นมาของชุดไทยพระราชนิยม

History of Thai Royal Dress

นางมนีรัตน์ ธรรมปิยะ

Mrs. Maneerut Thumpiya

ตำแหน่ง เจ้าของธุรกิจมนีรัตน์ไหมไทย

ตำแหน่ง Business Owners of Maneerat Thai Silk

บทคัดย่อ

บทความนี้มีความมุ่งหมายให้ผู้อ่านได้ทราบถึงประวัติความเป็นมาของชุดไทย หรือ “ชุดไทยพระราชนิยม” โดยให้ทราบถึงวิวัฒนาการของชุดไทย ลักษณะและโอกาสที่เหมาะสมในการนำมาใช้ของชุดไทยพระราชนิยม ทั้ง ๘ ชุด ซึ่งในห้วงพระราชพิธีสำคัญที่เพิ่งผ่านพ้นมานั้น ชุดไทยพระราชนิยมได้ถูกนำมาใช้เป็นเครื่องแต่งกายเข้าร่วมงานพระราชพิธีในหลากหลายโอกาสอย่างแพร่หลาย ซึ่งผู้ที่นำมาสวมใส่นั้นหากได้รับความรู้ในเรื่องประวัติความเป็นมาแล้ว จะยิ่งทำให้เกิดความรู้สึกภาคภูมิใจในเอกลักษณ์และวัฒนธรรมของชาติไทยมากยิ่งขึ้น

Abstract

The purpose of this article is to elaborate on history of Thai dress or “Thai Pra Rachaniyom Dress (Thai Royal Dress)”. It included the evolution, characteristics and the appropriate opportunities for Thai royal dress which are 8 dresses depended on occasion. Thai Royal Dress has been wearing by thais on various occasion especially in Royal Ceremonies. Therefore, it is essential that people have background knowledge of the dress. Then they can understand the value behind and pride in their own identity and culture.

บทนำ

ชุดไทยเป็นชุดประจำชาติไทย ที่ปัจจุบันชุดไทย อาจมิได้เป็นที่รู้จักมากนัก เนื่องจากยุคสมัยที่เปลี่ยนแปลงอย่างรวดเร็ว ผู้คนส่วนใหญ่ต่างลุ่มหลงในวัฒนธรรมต่างชาติ นิยมแฟชั่นการแต่งกายที่ค่อนข้างทันสมัย จึงทำให้ชุดไทยถูกลดความสำคัญลง แม้ว่าจะมีใครก็ตาม แม้ว่าชุดไทยอาจมิได้ถูกสวมใส่ในชีวิตประจำวันทุกๆ วัน แต่ชุดไทยได้ถูกนำมาเป็นเอกลักษณ์ของชาติไทย ที่ใส่วันสำคัญต่างๆ มากมาย อาทิ ในวันพิธีมงคลสมรส และงานพระราชพิธีสำคัญ เป็นต้น และให้ห้วงพระราชพิธีที่สำคัญที่ผ่านมาชุดไทยถูกนำมาใช้กันมากขึ้น ผู้คนต่างเริ่มสนใจที่จะหาชุดไทยมาสวมใส่ ประชาชนทั่วไปสวมใส่กันอย่างแพร่หลาย ซึ่งหากได้ทราบถึงประวัติความเป็นมาของชุดไทยนั้น จะทำให้ผู้สวมใส่ ได้เกิดความรู้สึกภาคภูมิใจในความเป็นไทยมากยิ่งขึ้น

ประวัติของชุดไทย

การแต่งกายของสุภาพสตรีไทย ได้มีการเปลี่ยนแปลงครั้งสำคัญขึ้นมาอีกครั้งหนึ่งในรัชสมัยพระบาทสมเด็จพระปรมินทรมหาภูมิพลอดุลยเดช ภายหลังจากที่ได้รับเอาอารยธรรมตะวันตกเข้ามาสู่วงสังคมแทบทุกด้าน โดยเฉพาะวัฒนธรรมการแต่งกาย มีทั้งการลอกเลียนแบบมาทั้งหมด และดัดแปลงเฉพาะบางส่วน ผสมผสานกับการแต่งกายดั้งเดิมของไทย โดยเริ่มจากเจ้านายในราชสำนัก และผู้มีฐานะ สถานภาพดีในสังคม จากนั้นค่อยแพร่หลายออกไปยังราษฎรทั่วไปอย่างกว้างขวาง จนปัจจุบันกล่าวได้ว่า สังคมเมืองรับเอาวัฒนธรรมการแต่งกาย ของตะวันตกมาใช้ในชีวิตประจำวัน จนเรียกได้ว่า ถูกอิทธิพลตะวันตกครอบงำกันไปหมด จนเกือบจะไม่มีเครื่องแต่งกายที่เป็นแบบฉบับประจำชาติ เหมือนดังเช่นการแต่งกายของบางประเทศในแถบภูมิภาคเดียวกัน

ชุดไทยพระราชานิยม เกิดจากพระราชดำริ ของสมเด็จพระนางเจ้าสิริกิติ์ พระบรมราชินีนาถ ที่ต้องการให้มีเครื่องแต่งกายชุดประจำชาติของสุภาพสตรีขึ้น สำหรับใช้เป็นฉลองพระองค์ ในกาลสมัยที่ต้องโดยเสด็จพระราชดำเนินพระบาทสมเด็จพระปรมินทรมหาภูมิพลอดุลยเดชเยือนสหรัฐอเมริกา และประเทศยุโรป รวม ๑๕ ประเทศ เมื่อปี พ.ศ.๒๕๐๓ เป็นเวลา ๗ เดือน ดังพระราชดำรัส

“แต่ไหนแต่ไรมา คนไทยชอบแต่งกายกันตามสบาย ให้เหมาะแก่ความสะดวก ความประหยัด และอากาศของเมืองเราเท่านั้น ฉะนั้นเครื่องแบบประจำชาติของเราจึงเปลี่ยนแปลงไปเรื่อยๆ ไม่มีเป็นประจำ อยู่เป็นแบบฉบับ อย่างเพื่อนบ้านใกล้เคียง จนเป็นที่รู้จักแพร่หลายทั่วโลก เช่น สำหรับของอินเดีย เครื่องแต่งกายของชาวจีนและกิโมโนของญี่ปุ่น บรรดาพวกผู้หลักผู้ใหญ่ที่ใกล้ชิด ต่างก็แนะนำให้ข้าพเจ้ามุ่งขึ้นอย่างไทยๆ นี่แหละไปทุกหนทุกแห่ง ข้าพเจ้าก็ยังไม่กล้าตกลงใจที่จะกระทำตาม เพราะมีปัญหาขัดข้องเรื่องเสื้อผ้าที่จะสวมกับผ้าขึ้น ด้วยเรายังไม่มีเสื้อที่จะใช้เป็นแบบฉบับ...”

สมเด็จพระนางเจ้าสิริกิติ์ พระบรมราชินีนาถ จึงทรงสืบค้นข้อมูลเกี่ยวกับลักษณะเครื่องแต่งกายของสุภาพสตรีไทย โดยทรงศึกษาจากพระบรมฉายาลักษณ์ และพระฉายาลักษณ์ของเจ้านายฝ่ายใน รวมทั้งปรึกษาผู้เชี่ยวชาญทางประวัติศาสตร์ และวัฒนธรรมประเพณีไทย แต่ให้มีการปรับปรุงพัฒนาให้เหมาะสมกับกาลสมัย พร้อมกับโปรดเกล้าโปรดกระหม่อมให้ คุณ ๓ บำรุง ช่างตัดฉลองพระองค์ ร่วมกันออกแบบทรงเสนอรูปแบบที่หลากหลาย และได้ฉลองพระองค์เป็นแบบอย่างตามกาลโอกาส

จนกระทั่ง ปี พ.ศ.๒๕๐๗ สมเด็จพระนางเจ้าสิริกิติ์ พระบรมราชินีนาถ จึงทรงมีพระราชวินิจฉัยเลือกแบบชุดไทยประยุกต์ให้ยุติแน่นอนเป็น ๘ แบบด้วยกัน และทรงพระกรุณาโปรดเกล้าโปรดกระหม่อมให้ ท่านผู้หญิงมณีรัตน์ บุนนาค (ม.ล.มณีรัตน์ บุนนาค นางสนองพระโอษฐ์ในขณะนั้น) เป็นผู้คิดตั้งชื่อชุดให้เหมาะสมกับแบบของชุดต่างๆ นั้น เพื่อนำชุดไทยประยุกต์ ทั้ง ๘ แบบ ไปจัดแสดงเผยแพร่ในโอกาสฉลองครบ ๑๐๐ ปี กาชาดสากล วันที่ ๑๖ ม.ค.๒๕๐๗ และเพื่อใช้เรียกขานเป็นแบบฉบับเครื่องแต่งกายชุดประจำชาติของสตรีไทยต่อไป

ท่านผู้หญิงมณีรัตน์ฯ ได้นำชื่อพระตำหนักและพระที่นั่งต่างๆ มาใช้เป็นชื่อของชุดไทยประยุกต์ ทั้ง ๘ ชุด โดยคำนึงถึงความเหมาะสมกับแบบ ตลอดจนโอกาสในการเลือกใช้ชุดนั้นๆ และโดยที่สมเด็จพระนางเจ้าสิริกิติ์ พระบรมราชินีนาถ มิได้ทรงกำหนดบังคับให้ชุดไทยประยุกต์ดังกล่าว เป็นแบบแผนเครื่องแต่งกายที่สุภาพสตรีไทยทุกคนต้องแต่ง เพียงแต่ทรงมีพระราชนิยามทรงฉลองพระองค์แบบต่างๆ นั้น

ประชาชนทั่วไปจึงเรียกขานกัน ในภายหลังว่า “ชุดไทยพระราชานิยม” จากการที่ทรงพระกรุณาโปรดเกล้าฯ พระราชทานชุดแต่งกายประจำชาติ ทำให้พสกนิกรของพระองค์โดยเสด็จพระราชดำเนิน ใช้ชุดแต่งกายประจำชาติ และใช้ผ้าไหมทอพื้นเมือง แทนผ้าไหมโดยทั่วไป เท่ากับเป็นการช่วยยกระดับ การครองชีพของครอบครัวเกษตรกรไทยให้สูงขึ้น นับว่าเป็นการเสด็จพระราชกุศลที่สมควรยกย่อง และน่าสรรเสริญเป็นอย่างยิ่ง

รายละเอียดของชุดไทยพระราชานิยมทั้ง ๘ ชุด

ชุดผ้าซิ่นป้าย ๓ ชุด



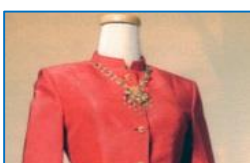
๑. ชุดไทยเรือนต้น เสื้อเข้ารูปปกกลมชิดคอ มีสาปติดกระดุม ด้านหน้า ๕ เม็ด แขนสามส่วนเข้าชุดกับผ้าซิ่นป้ายหน้า หรือเป็นเสื้อแขนกระบอก นุ่งกับผ้าซิ่นทอลายขวาง ใช้ได้ในหลายโอกาส เช่น เป็นชุดเข้าไว้ใส่บาตร ไปวัด หรือ ไปงานมงคล ต่าง ๆ

ชุดไทยเรือนต้น คือ ชุดไทยแบบลำลอง ใช้ผ้าฝ้ายหรือผ้าไหม มีลายริ้วตามขวางหรือตามยาว หรือใช้ผ้าเกลี้ยง มีเชิงตัวซิ่นยาวจรดข้อเท้าป้าย 4 ร้อยใช้ผ้าสีตามริ้วหรือเชิงสี จะตัดกับซิ่นหรือเป็นสีเดียวกันก็ได้ เสอคนละท่อนกับซิ่น แขนสามส่วนกว้างพอสบาย ผ่าอกคลุมห้าเม็ดคอก... ๆ ไม่มีขอบตั้งเหมาะสำหรับใช้แต่งไปในงานที่ไม่เป็นพิธีและ ๔ รความสบายเช่น ไปงานกฐินต้น หรือเที่ยวเรือเที่ยวน้ำตก



๒. ชุดไทยจิตรลดา เสื้อเข้ารูปปกกลมมีขอบ คอตั้ง สาปติดกระดุม ด้านหน้า ๕ เม็ด แขนยาวจรดข้อมือ เข้าชุดกับผ้าซิ่นป้ายหน้า หรือเป็นเสื้อแขนกระบอก นุ่งกับผ้าซิ่นทอลายขวาง ใช้ได้ในหลายโอกาส เช่น เป็น ชุดเข้าไว้ใส่บาตร ไปวัด หรือไปงานมงคลต่าง ๆ

ชุดไทยจิตรลดา คือ ชุดไทยพิธีกลางวัน ใช้ผ้าไหมเกลี้ยงมีเชิง หรือเป็นยกดอก หรือตัวก็ได้ ตัดแบบเสื้อกับซิ่นยาวป้ายหน้า อย่างแบบลำลอง เสื้อแขนยาวผ่าอก คอกกลมมีขอบตั้งน้อย ๆ ใช้ในงานที่ผู้ชายแต่งเต็มยศ เช่น รับประมุขที่มาเยือนอย่างเป็นทางการ ที่สนามบิน ผู้แต่งไม่ต้องประดับเครื่องราชอิสริยาภรณ์ แต่เนื้อผ้าควรงดงามให้เหมาะสมโอกาส



๓. ชุดไทยอัมรินทร์ ลักษณะเดียวกับชุดไทยจิตรลดา ตัดด้วยผ้าไหมเลื่อนและยกดอกเต็มตัวด้วยดินทอง เข้าชุดกับผ้าซิ่นป้ายหน้า หรือเป็นเสื้อ

แขนยาวคอกลมตั้งติดคอ นุ่งกับผ้าชิ้นใหม่ยกทอง ตัดแบบชิ้นป้าย
สำหรับแต่งในงานพิธีใช้ได้หลายโอกาส

ชุดไทยอมรินทร์ คือ ชุดพิธีตอนค่ำ ใช้ยกไหมที่มีทองแกม หรือ
ยกทองทั้งตัวเสื่อกับชิ้นแบบนี้อุ่นๆ โลมให้ สำหรับผู้ไม่ประสงค์คาดเข็มขัด
ผู้มีอายุจะใช้คอกลมกว้าง ๆ ไม่มีขอบตั้ง และแขนสามส่วนก็ได้ เพราะ
ความสวยงามอยู่ที่เนื้อผ้า และเครื่องประดับที่จะใช้ให้เหมาะสมกับงาน
เลี้ยงรับรอง ไปดูละครในตอนค่ำและเฉพาะในงานพระราชพิธีสวนสนาม
ในวันเฉลิมพระชนมพรรษา ผู้แต่งชุดไทยอมรินทร์ ประดับ
เครื่องราชอิสริยาภรณ์

๕

ชุดจีบหน้านาง ๕ ชุด



๑. ชุดไทยบรมพิमान เสื่อเข้ารูปคอกลมมีขอบคอตั้ง ติดซิปหลัง แขนยาว
จรดข้อมือ เข้าชุดผ้าจีบหน้าบางมีชายพก หรือเป็นเสื่อเข้ารูปแขน
กระบอก คอตั้ง ติดคอ ผ่าหลัง อาจเย็บติดกับผ้านุ่งก็ได้ หรือแยกเป็น
คนละท่อนก็ได้ เช่นกัน ส่วนผ้านุ่ง ใช้ผ้าชิ้น ใหม่ยกด้นทอง ตัดแบบ
หน้านางมีชายพก สำหรับแต่งในงานราชพิธี หรือในงานเต็มยศหรือ
ครึ่งยศ เช่น งานฉลองสมรส พิธีหลั่งน้ำพระพุทธรูป

ชุดไทยบรมพิमान คือ ชุดไทยพิธีตอนค่ำ ที่ใช้เข็มขัดใช้ผ้าไหม
ยกดอกหรือยกทอง มีเชิงหรือยกทั้งตัวก็ได้ ตัวเสื่อ และชิ้นตัดแบบติดกัน
ชิ้นมีจีบข้างหน้าและมีชายพก ใช้เข็มขัดไทยคาดตัวเสื่อแขนยาว คอกลม
มีขอบตั้ง ผ่าด้านหลัง หรือด้านหน้าก็ได้ ผ้าจีบยาวจรดข้อเท้า แบบนี้
เหมาะสำหรับผู้มีรูปร่างสูงบาง สำหรับใช้ในงานเต็มยศ และครึ่งยศ เช่น
งานอุทยานสโมสร หรืองานพระราชทานเลี้ยงอาหารอย่างเป็นทางการ
ในคืนที่มีอากาศเย็น ใช้เครื่องประดับสวยงามตามสมควร ผู้แต่งประดับ
เครื่องราชอิสริยาภรณ์



๒. ชุดไทยศิวิลัย เป็นชุดไทยยกแบบชุดไทยบรมพิमान แต่มีสไบห่มทับสไบ
ไม่ต้องมีแพรจีบรองพื้น เข้าชุดกับผ้าจีบหน้าบางมีชายพก หรือเป็นเสื่อ

ตัวในไม่มีแขน ไม่มีคอ ห่มทับด้วยสไบ แบบมีชายเดียว ทิ้งชายสไบยาว ด้านหลัง ปักด้วยลูกปัดทอง นุ่งทับด้วยผ้าชิ้นใหม่ ยกด้นทอง ตัดแบบ หน้านาง มีชายพก คาดเข็มขัด เครื่องประดับ สร้อยคอ รัตแขน สร้อยข้อมือ เป็นเครื่องแต่งกาย ของสตรีบรรดาศักดิ์ ปัจจุบันใช้ในงาน เลี้ยงฉลองสมรส หรือเลี้ยงอาหารค่ำ

ชุดไทยศิลา มีลักษณะเหมือนชุดไทยบรมพิมาน แต่ว่าห่มสไบ ปักทับเสื้ออีกชั้นหนึ่ง ใช้ในงานพระราชพิธี หรืองานพิธีเต็มยศ เหมาะแก่ การใช้แต่งช่วงที่มีอากาศเย็น

๖

๓. **ชุดไทยจักรี** เสื้อเปิดไหล่เข้ารูปอยู่ชั้นใน ห่มทับด้วยสไบชายเดียว เข้าชุดกับผ้าจีบหน้าบางมีชายพก หรือเป็นเสื้อตัวในไม่มีแขน ไม่มีคอ ห่มทับด้วยสไบ แบบมีชายเดียว ปักด้นทอง ชุดไทยจักรี เดิมจะไม่ปัก นุ่งทับด้วยผ้าชิ้นใหม่ ยกด้นทอง ตัดแบบหน้านาง มีชายพก คาดเข็มขัด เครื่องประดับ สร้อยคอ รัตแขน สร้อยข้อมือ สำหรับแต่งในงาน เลี้ยงฉลองสมรส หรือราชพิธีสโมสรที่ไม่เป็นทางการ



ชุดไทยจักรี คือชุดไทยประกอบด้วยสไบเฉียง ใช้ผ้ายกมีเชิง หรือ ยกทั้งตัวชิ้นมีจีบยกข้างหน้า มีชายพกใช้เข็มขัดไทยคาด ส่วนท่อนบน เป็นสไบจะเย็บให้ติดกับชิ้นเป็นท่อนเดียวกัน หรือจะมีผ้าสไบห่ม ต่างหากก็ได้เปิดบ่าข้างหนึ่ง ชายสไบคลุมไหล่ ทิ้งชายด้านหลังยาวตามที่ต้องการเห็นสมควรความสวยงามอยู่ที่เนื้อผ้าการเย็บและรูปทรงของผู้ที่สวม ใช้เครื่องประดับได้งดงามสมโอกาสในเวลาจำเป็น

๔. **ชุดไทยจักรพรรดิ** ชุดนี้มี ๒ แบบ เสื้อเหมือนชุดไทยจักรี และชุดไทย ศิลา แต่ห่มสไบ ๒ ชั้น ชั้นแรกเป็นแพรจีบรองพื้น และห่มทับด้วยสไบ กรองทอง หรือสไบปักทั้งชายสไบไว้ที่เอวต้นหน้า และโอบใต้แขน ด้านขวาทิ้งชายไว้ด้านหลัง เข้าชุดกับผ้าจีบหน้าบาง มีชายพก หรือเป็น ผ้าชิ้นใหม่ยกด้นทอง มีเชิงสีทองตัดแบบหน้านางมีชายพก ห่มด้วยสไบ ปักลูกปัดสีทอง เป็นเครื่องแต่งกาย สตรีสูงศักดิ์สมัยโบราณ ปัจจุบันใช้ เป็นเครื่องแต่งกายชุดกลางคืนที่หรูหรา หรือเจ้าสาวใช้ในงานฉลอง สมรสยามค่ำ เครื่องประดับที่ใช้รัตเกล้าต่างหู สร้อยคอ สว่าง สร้อยข้อมือ



ชุดไทยจักรพรรดิ คือ ชุดไทยหม่สไบคล้ายไทยจักรี แต่ว่ามีลักษณะเป็นพิธีรีตรองมากกว่า ท่อนบนมีสไบจีบรองสไบทับ ปีกเต็มยศ บนสไบชั้นนอก ตกแต่งด้วยเครื่องประดับอย่างสวยงาม ใช้สวมในพระราชพิธี หรืองานพิธีต่าง ๆ ที่ยิ่งใหญ่ระดับชาติ

๗



๕. **ชุดไทยดุสิต** เสื้อเข้ารูปไม่มีแขน คอด้านหน้าและด้านหลังกว้าง ผ่าหลัง ติดซิพ ตัดเสื้อปักด้วยไข่มุก ลูกปัด หรือเลื่อม เข้าชุดกับผ้าชั้นจีบหน้า บาง มีชายพก หรือเป็นเสื้อคอกลมกว้างไม่มีแขนเข้ารูป ปักแต่งลายไทย ด้วยลูกปัดใช้กับผ้าชั้นไหม ยกดินทองลายดอกพิกุล ตัดแบบหน้านาง มีชายพก ใช้ในงานราตรีสโมสร หรือเป็นชุดฉลองสมรสเครื่องประดับที่ใช้ต่างหู สร้อยคอ แหวน

ชุดไทยดุสิต คือ ชุดไทยคอกว้าง ไม่มีแขนใช้ในงานกลางคืนแทน ชุดราตรีแบบตะวันตก ตัวเสื้ออาจปักหรือตกแต่งให้เหมาะสมกับงานกลางคืน ตัวเสื้ออาจเย็บติด หรือแยกคนละท่อนกับชั้นก็ได้ ชั้นใช้ผ้ายกเงิน หรือทองจีบชายพก ผู้แต่งอาจใช้เครื่องประดับแบบไทย หรือตะวันตกตามควรแก่โอกาส

นอกจากนี้ยังมีชุดไทยประยุกต์ เป็นชุดที่ดัดแปลงมาจากชุดไทยจักรี นิยมใส่กันแพร่หลาย โดยใช้ผ้ายกมีเชิงหรือยกทั้งตัว นุ่งชั้นจีบนาง มีชายพก คาดเข็มขัดท่อนบน เป็นเสื้อคอกลม คอกว้าง หรือคอแหลม ไม่มีแขนเหมือนเสื้อราตรีปกติ ตัวเสื้อจะนิยมปักด้วยเครื่องตกแต่งต่างๆ เช่น เลื่อม ลูกปัด อย่างงดงาม สำหรับสุภาพสตรีใช้ในงานสตรีสโมสร หรืองานมงคลสมรส

สมเด็จพระนางเจ้าสิริกิติ์ พระบรมราชินีนาถ นอกจากทรงฉลองพระองค์ชุดไทยแบบต่างๆ ได้อย่างงดงามแล้ว ยังทรงนำผ้าไหมไทยไปให้ช่างออกแบบเครื่องแต่งกายที่มีชื่อเสียงระดับโลก เช่น นายปีแอร์ บัลแมง ออกแบบตัดเย็บเป็นฉลองพระองค์แบบตะวันตกตามสากลนิยมได้อย่างสวยงาม จนทรงได้รับการยกย่องว่า ทรงเป็นสุภาพสตรีที่แต่งพระวรกายงดงามที่สุดผู้หนึ่งในโลก จากผู้เชี่ยวชาญการออกแบบเครื่องแต่งกายสตรี จำนวน ๒,๐๐๐ คน จึงได้มีมติเมื่อพุทธศักราช ๒๕๐๓ และพุทธศักราช ๒๕๐๕ ให้ถวายพระเกียรติสมเด็จพระนางเจ้าสิริกิติ์ พระบรมราชินีนาถ แห่งพระราชอาณาจักรไทยว่าเป็นสุภาพสตรีที่ทรงแต่งพระวรกายงดงามที่สุดในโลกท่านหนึ่ง ถึง ๒ ปีซ้อน โดยทรงได้รับยกย่องว่าเป็นพระราชินีที่ทรงเข้าพระราชหฤทัยในการนำเอาผ้าไหมไทยอันงดงามยิ่ง มาประดิษฐ์เป็นฉลองพระองค์แบบตะวันตกได้อย่างกลมกลืนงดงาม

สรุป

ชุดไทยนั้นถือกำเนิดขึ้นได้นั้น สืบเนื่องมาจาก สมเด็จพระนางเจ้าสิริกิติ์ พระบรมราชินีนาถ ทรงมีพระราชดำริ และทำการส่งเสริมผ้าไทยอย่างจริงจัง จนเกิดเป็นเครื่องแต่งตัว ที่เป็นมาตรฐาน และเป็นชุดประจำชาติไทย ที่บ่งบอกถึงเอกลักษณ์อันวิจิตรตระการตา ดงงาม ด้วยลวดลายไทย ที่อ่อนช้อย ปักและทอลงบนผืนผ้าอย่างประณีตงดงาม มีเอกลักษณ์เฉพาะไม่เหมือนชาติอื่นๆ จนได้รับการยอมรับว่าเป็นเครื่องแต่งกายที่งดงามมาก ชื่อแต่ละชุดที่ใช้เรียก ก็จะมีลักษณะการตัดเย็บ การออกแบบ ที่สวยเด่น แตกต่างกันไป อยู่ที่ความชอบของบุคคลที่สวมใส่ ว่าชอบชุดแบบไหน โดยที่ผู้ใช้ นิยมใช้เนื่องในโอกาส และพิธีการที่เป็นทางการ เช่น งานเข้าเฝ้า งานราตรีในต่างประเทศ งานแต่งงาน ของคนไทย และพิธีกรรม สำคัญในสังคมชั้นสูง เป็นต้น ซึ่งชุดไทยไม่ว่าจะแบบไหน ก็สวยประณีต อ่อนช้อย และถือเป็นเครื่องแต่งกาย ที่สวยที่สุดในโลกเลยก็ว่าได้ จะเห็นได้ว่าเครื่องแต่งกายประจำชาติไทย ที่มีสไทยแลนด์ยูนิเวิร์เคยใส่ไปประกวดนั้น เคยได้รับรางวัล ชุดประจำชาติยอดเยี่ยม ซึ่งนับว่าเป็นความภาคภูมิใจของคนไทยอย่างยิ่ง

บรรณานุกรม

ประวัติ ชุดไทยพระราชนิยม ชุดประจำชาติ การแต่งกาย ความภูมิใจในความเป็นไทย

<http://rachanonwaradet.blogspot.com/2016/08/blog-post.html>

กรมวิทยาศาสตร์และเทคโนโลยีกลาโหม <http://www.dstd.mi.th/board/index.php?topic=1110.0>